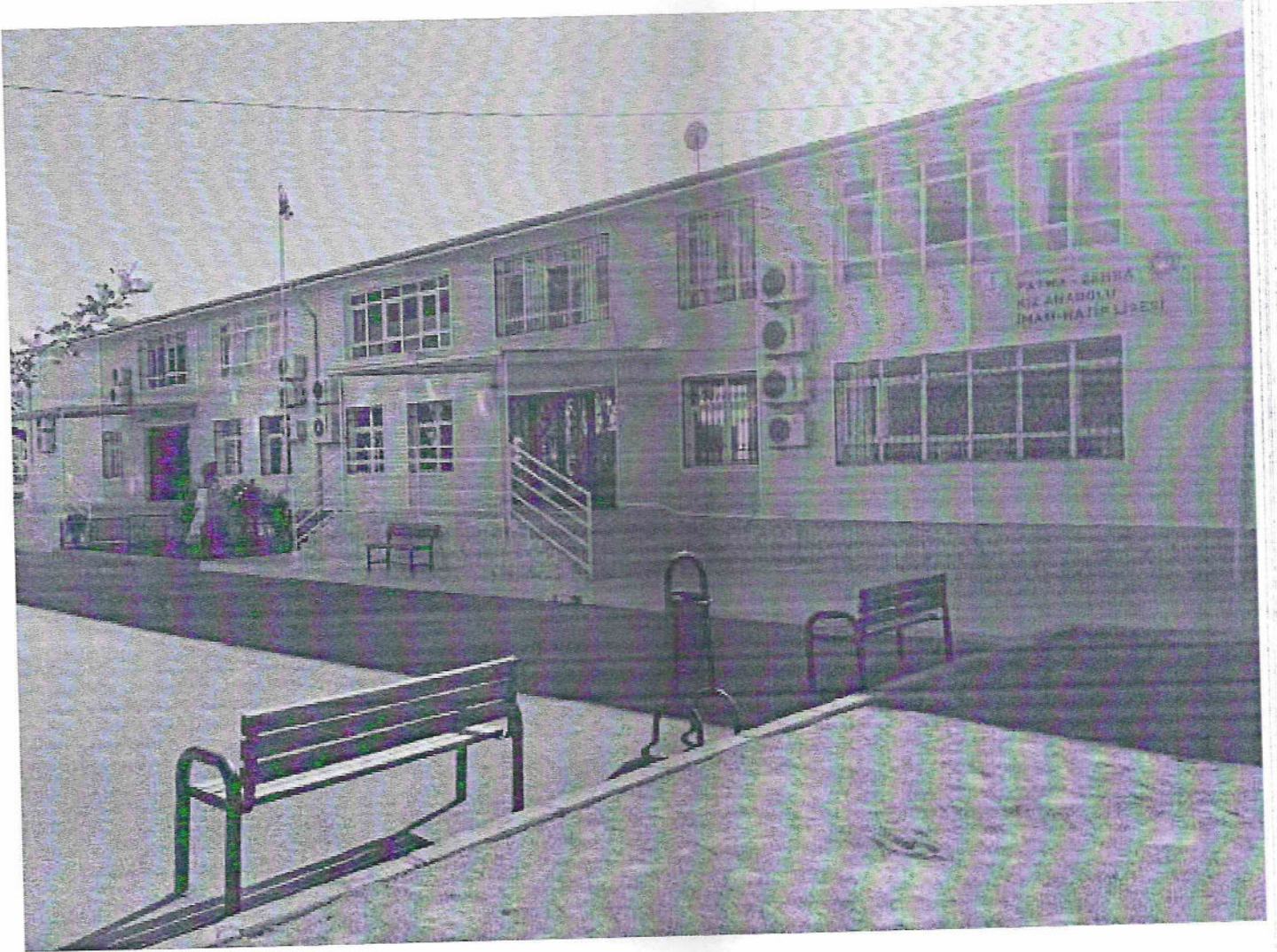


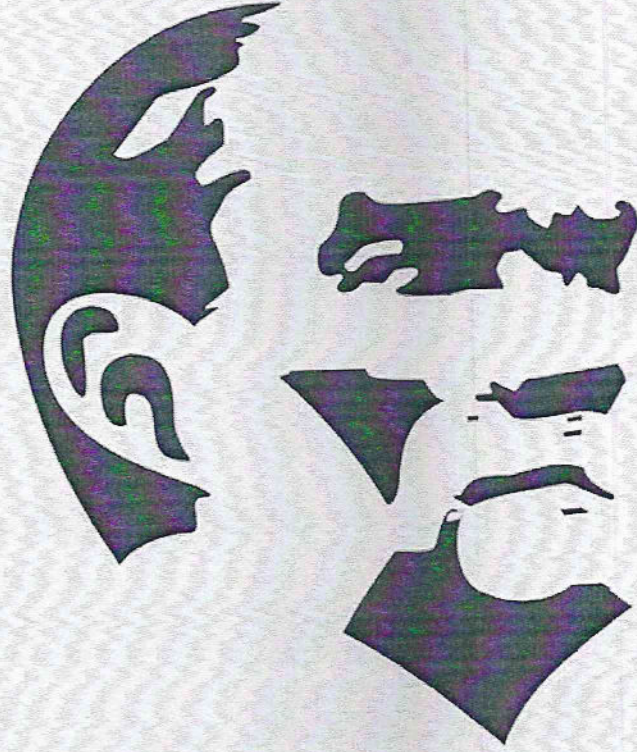
**T. C.
AKDENİZ KAYMAKAMLIĞI**

**FATMA ZEHRA KIZ ANADOLU İMAM HATİP
LİSESİ MÜDÜRLÜĞÜ**

**2024-2028
STRATEJİK PLANI**



Mersin-2024



*Hiçbir şeye ihtiyacımız yok,
yalnız bir şeye ihtiyacımız vardır;
çalışkan olmak!*

K. Atatürk

Okul/Kurum Bilgileri

İli: MERSİN		İlçesi: AKDENİZ	
Adres:	Yeni Mah. İstiklal Caddesi No3 Akdeniz/Mersin	Coğrafi Konum (link)	https://fatmazehrakizail.meb.k12.tr/tema/iletisim.php
Telefon Numarası :	0(324) 237 11 80	Faks Numarası:	
e-Posta Adresi:	akkizaihl@gmail.com 751331@meb.k12.tr	Web sayfa adresi:	https://fatmazehrakizail.meb.k12.tr/
Kurum Kodu:	751331	Öğretim Şekli:	Tam Gün

SUNUŞ

Eđitimin Türkiye Yüzyılı'nı muştulayan en önemli unsur olduđu bilinciyle hedeflerimize ulaşmak adına ülkemizin her sathında üretken olan ve eleştirel düşünebilen, iletişimi güçlü ve iş birliğini özümseyen nesillerin gelişimi için var gücümüzle çalışmakta; eğitim sistemimizi, iyi insan olmanın ve kendini tanımanın tüm koşullarını içerecek bir özgürleşme süreci olarak yapılandırmaktayız. Bu inançla, bütün öğrencilerimizin nitelikli eğitime eriştiđi bir eğitim programı hedeflemekteyiz.

2024-2028 yılları arasını kapsayan okulumuz stratejik planı, adından da anlaşılacağı gibi, okulumuzun amaç ve hedeflerine nasıl ulaşabileceđine dair plan ve stratejileri içeren bir belgedir. Okul gelişimine katkı sağlayan bir yol haritası niteliğinde olan stratejik plan; okul personelinin karar vermek, hedef belirlemek ve hedeflere ulaşmaktan sorumlu olmak gibi başarımları gereken adımları olduđu anlamına gelir ve okula bađlılığı teşvik eder.

Stratejik yönetim süreci; bir okulun amaç ve hedeflerine ulaşması için tüm ihtiyaçlarının planlanması, analiz edilmesi, geliştirilmesi, izlenmesi ve değerlendirilmesi sürecidir. Stratejik yönetim süreci; okulun mevcut durumunu değerlendirmesine, stratejilerini belirlemesine, bunları uygulamasına ve uygulanan yönetim stratejilerinin etkinliğini analiz etmesine yardımcı olur.

Stratejik planlama yapılırken Fatma Zehra Kız Anadolu İmam Hatip Lisesi'nin varlık sebebi ahlaklı, adaletli, inançlı, hoşgörülü, eleştirel düşünebilen, hem eğitsel hem de toplumsal konularda sorumluluk sahibi, insana, aileye ve topluma saygı duyan merhametli öğrenciler yetiştirmek ve bilimsel gelişmelerin ışığında ve milletimizin ulvi değerlerine bađlı olarak akliselim, kalbiselim, zevkiselim nesiller yetiştirmektir. Bu amaçla 2024-2028 dönemi stratejik plan hazırlık sürecinde emeđi geçen ve katkıda bulunan tüm öğretmen ve idareçilerimize teşekkür ederim.

OKUL MÜDÜRÜ

İÇİNDEKİLER

İçindekiler bölümü hazırlanırken ve planın sayfa tasarımı yapılırken aşağıda verilen sıralama dikkate alınmalıdır.

1. GİRİŞ VE STRATEJİK PLANIN HAZIRLIK SÜRECİ

- 1.1. Strateji Geliştirme Kurulu ve Stratejik Plan Ekibi
- 1.2. Planlama Süreci

2. DURUM ANALİZİ

- 2.1. Kurumsal Tarihçe
- 2.2. Uygulanmakta Olan Planın Değerlendirilmesi
- 2.3. Mevzuat Analizi
- 2.4. Üst Politika Belgelerinin Analizi
- 2.5. Faaliyet Alanları ile Ürün ve Hizmetlerin Belirlenmesi
- 2.6. Paydaş Analizi
- 2.7. Kuruluş İçi Analiz

- 2.7.1. Teşkilat Yapısı
- 2.7.2. İnsan Kaynakları
- 2.7.3. Teknolojik Düzey
- 2.7.4. Mali Kaynaklar
- 2.7.5. İstatistik Veriler

2.8. Dış Çevre Analizi (Politik, Ekonomik, Sosyal, Teknolojik, Yasal ve Çevresel Çevre Analizi -PESTLE)

2.9. Güçlü ve Zayıf Yönler ile Fırsatlar ve Tehditler (GZFT) Analizi

2.10. Tespit ve İhtiyaçların Belirlenmesi

3. GELECEĞE BAKIŞ

- 3.1. Misyon
- 3.2. Vizyon
- 3.3. Temel Değerler

4. AMAÇ, HEDEF VE STRATEJİLERİN BELİRLENMESİ

- 4.1. Amaçlar
- 4.2. Hedefler
- 4.3. Performans Göstergeleri
- 4.4. Stratejilerin Belirlenmesi
- 4.5. Maliyetlendirme

5. İZLEME VE DEĞERLENDİRME

6. Tablo/Şekil/Grafikler/Ekler

İÇİNDEKİLER bölümünde sıralama yapılırken bu sayfadaki sıralama dikkate alınmalıdır.

1. GİRİŞ VE STRATEJİK PLANIN HAZIRLIK SÜRECİ

1.1. Strateji Geliştirme Kurulu ve Stratejik Plan Ekibi

Strateji Geliştirme Kurulu: Okul müdürünün başkanlığında, bir okul müdür yardımcısı, bir öğretmen ve okul/aile birliği başkanı ile bir yönetim kurulu üyesi olmak üzere 6 kişiden oluşan üst kurul kurulmuştur.

Stratejik Plan Ekibi: Okul müdürü tarafından görevlendirilen ve üst kurul üyesi olmayan okul müdür yardımcısı başkanlığında, belirlenen öğretmenler ve gönüllü velilerden oluşturulmuştur.

Tablo 1. Strateji Geliştirme Kurulu ve Stratejik Plan Ekibi Tablosu

Strateji Geliştirme Kurulu Bilgileri		Stratejik Plan Ekibi Bilgileri	
Adı Soyadı	Ünvanı	Adı Soyadı	Ünvanı
SİBEL NENNİ	Okul Müdürü	ABDULLAH KESKİN	Müdür Yardımcısı
ABDULLAH KESKİN	Müdür Yardımcısı	Ali Rıza DÖNDAŞ	Öğretmen
Fatma Zeyfeoğlu ÇAKMAK	Öğretmen	Aykut DUMAN	Öğretmen
Halil GÜLTEKİN	Öğretmen	Gamze AKSUN	Öğretmen
Habib DELİCE	Okul Aile B.Bşk.	Ayşe AYDIN	Rehber Öğretmen
Cemile KALMACI	Üye	Aysel ÇETİN	Üye

1.2. Planlama Süreci:

2024-2028 dönemi stratejik plan hazırlanma süreci Strateji Geliştirme Kurulu ve Stratejik Plan Ekibi'nin oluşturulması ile başlamıştır. Ekip tarafından oluşturulan çalışma takvimi kapsamında ilk aşamada durum analizi çalışmaları yapılmış ve durum analizi aşamasında, paydaşlarımızın plan sürecine aktif katılımını sağlamak üzere paydaş anketi, toplantı ve görüşmeler yapılmıştır. Durum analizinin ardından geleceğe yönelim bölümüne geçilerek okulumuzun/kurumumuzun amaç, hedef, gösterge ve stratejileri belirlenmiştir.

2. DURUM ANALİZİ

Durum analizi bölümünde okulumuzun mevcut durumu ortaya konularak neredeyiz sorusuna yanıt bulunmaya çalışılmıştır. Bu kapsamda okulumuzun kısa tanıtımı, okul künyesi ve temel istatistikleri, paydaş analizi veli görüşleri ile okulumuzun Güçlü Zayıf Fırsat ve Tehditlerinin (GZFT) ele alındığı analize yer verilmiştir.

2.1. KURUMSAL TARİHÇE

Geçmiş yıllarda 3 Ocak İlköğretim Okulu olarak hizmet vermekte olan okulumuz 1960'lı yıllara varan bir tarihe sahiptir.2013 yılına kadar Akdeniz Kız Anadolu İmam Hatip lisesi olarak hizmet veren okulumuz bu tarihten itibaren Fatma Zehra Kız Anadolu İmam Hatip lisesi olarak hizmet vermektedir. Bu bağlamda hedef kitlesi geçmiş yıllarda İlk ve Orta Okul öğrencileri iken 2013 yılından itibaren Ortaöğretim kız öğrencilerine yönelik olarak hizmet vermektedir.

2.2. UYGULANMAKTA OLAN PLANIN DEĞERLENDİRİLMESİ

Fatma Zehra Kız Anadolu İmam Hatip Lisesi 2019-2023 Stratejik Planı; belirlenen temalar amaçlar ve hedefler doğrultusunda tespit edilen sorun alanları ve gelişim sürecinde büyük oranda başarı sağlamıştır. Eğitim Öğretimde kalitenin artırılması temasında özellikle takdir teşekkür belgesi oranı zayıf derslerin azaltılması sosyal sportif faaliyetlerin artırılması Teknofest, Tübitak ,Erasmus, e-twinning gibi araştırma geliştirme projeleri alanlarında başvuru sayısının artırılması şeklindeki hedeflerimizi gerçekleştirmiş olduk. Kurumsal kapasitenin artırılması temasında okulumuza binaya ek olarak okul bahçesi içerisinde yeni bir kantin ve kamelya alanı oluşturduk ayrıca elektrik tesisat proje yenilenmesi, doğalgaz proje tesisat ve merkezi kombi projelerini tamamlayarak hayata geçirmiş olduk. Son olarak yangın alarm ikaz ve acil müdahale donanım altyapısını tamamlayarak kullanıma sunmuş olduk. Okul içerisinde bulunan konferans salonunu tadilat yaptırarak daha nezih bir görünüme kavuşturduk ve bir adet öğrenci kütüphanesi projemizi hayata geçirerek gerekli kaynak kitaplar, roman ve hikayelerle donatarak öğrencilerin ders çalışma faaliyetlerine uygun olacak şekilde gerekli teknik ve ekipman donanımlarıyla tamamlamış olduk. Ancak fiziksel yapının tam anlamıyla düzeltilmesi sadece okulun imkânlarıyla mümkün olamamaktadır. Plan dönemi tamamlanmamış olmasına rağmen performans göstergelerinin büyük bir kısmına ulaşılmış olduğu değerlendirilmektedir.

Her ne kadar benzer yanları olsa da 2024-2028 Stratejik Plan dönemi hedefleri, önceki plan dönemi hedeflerinden farklılık arz etmektedir. Ancak hazırladığımız 2024-2028 Stratejik Planı hedefleri daha önce de yapmış olduğumuz paydaş analizi, okulumuzun faaliyet alanları, ihtiyaçlar ve gelişim alanları ile MEB politikaları birlikte analiz edilerek belirlenmiştir. Yine hedeflediğimiz göstergeleri bir önceki plan döneminde olduğu gibi gerçekleştirme azmi, başarı ve kapasitenin artırılması konusunda kararlılık devam edecektir.

2.3. MEVZUAT ANALİZİ

Tablo 2. Mevzuat Analizi

Yasal Yükümlülük	Dayanak	Tespitler	İhtiyaçlar
<ul style="list-style-type: none"> Okulumuz "Dayanak" başlığı altında sıralanan Kanun, Kanun Hükmünde Kararname, Tüzük, Genelge ve Yönetmeliklerdeki ilgili hükümleri yerine getirmek "Eğitim-öğretim hizmetleri, insankaynaklarının gelişimi, halkla ilişkiler, stratejik plan hazırlama, stratejik plan izleme-değerlendirme süreci iş ve işlemleri" faaliyetlerini yürütmek. Resmi kurum ve kuruluşlar, sivil toplum kuruluşları ve özel sektörle mevzuat hükümlerine aykırı olmamak ve faaliyet alanlarını kapsamak koşuluyla protokoller ve diğer işbirliği çalışmalarını yürütmek Lise öğrencilerinin okula kayıt, sınıf geçme, devam-devamsızlık, sosyal sorumluluk çalışmalarını vb. iş ve işlemleri 	<ul style="list-style-type: none"> T.C. Anayasası 1739 Sayılı Millî Eğitim Temel Kanunu 652 Sayılı MEB Teşkilat ve Görevleri Hakkındaki Kanun Hükmünde Kararname 222 Sayılı Millî Eğitim Temel Kanunu (Kabul No:5.1.1961, RG: 12.01.1961 / 10705-Son Ek ve Değişiklikler: Kanun No:12.11.2003/ 5002, RG: 21.11.2003 657 Sayılı Devlet Memurları Kanunu 5442 Sayılı İl İdaresi Kanunu 3308 Sayılı Mesleki Eğitim Kanunu 439 Sayılı Ek Ders Kanunu 4306 Sayılı Zorunlu İlköğretim ve Eğitim Kanunu 5018 sayılı Kamu Mali Yönetimi ve Kontrol Kanunu MEB Personel Mevzuat Bülteni Taşıma Yoluyla Eğitime Erişim Yönetmeliği MEB Millî Eğitim Müdürlükleri Yönetmeliği (22175 Sayılı RGYayınlanan) Millî Eğitim Bakanlığı Rehberlik ve Psikolojik Danışma Hizmetleri Yönetmeliği 04.12.2012/202358 Sayı İl İlçe MEM'nün Teşkilatlanması 43 Nolu Genelge 26 Şubat 2018 tarihinde yayımlanan Kamu İdarelerinde Stratejik Planlamaya İlişkin Usul ve Esaslar Hakkındaki Yönetmelik Sosyal Etkinlikler Yönetmeliği MEB Eğitim Kurulları ve Zümreleri Yönergesi MEB'e bağlı resmi okullarda yatılılık bursluluk sosyal yardımlar ve okul pansiyonları yönetmeliği 	<ul style="list-style-type: none"> Müdürlüğümüzün hizmetlerini mevzuattaki hükümlere uygun olarak yürütmektedir. Diğer kurumlarla işbirliği gerektiren çalışmalarda, gerektiği olduğumuz mevzuat gerekse diğer kurumların mevzuatları arasında uyumsuzluk ortaya çıkabilmektedir. Tabi olduğumuz mevzuatın kapsamı, Müdürlüğümüzün yetkilerini çeşitlendirmekle birlikte sınırlamaktadır. Kurumsal kültürümüz, mevzuatta sık yaşanan değişikliklere hazırlıklı olmasına rağmen Öğrenci ve velilerimizden oluşan paydaşlarımız, yeni ve farklı çalışmalara uyuma direnç göstermektedir. Mevzuat itibarıyla öğrenci velilerinin eğitim faaliyetlerini müdahale alanını sınırlandıran herhangi bir mekanizma bulunmamaktadır. 	<ul style="list-style-type: none"> Diğer kurumlarla işbirliğinde, yetki alanının genişletilmesi Mevzuat itibarıyla Okul Müdürlerinin yetkilerinin artırılması Eğitim uygulamaları konusunda ulusal düzeyde tanıtım çalışmaları yaparak öğrenci ve velilerinin bilgilendirilmesi Mevzuatta ihtiyaç duyulan değişikliklerde "yenileme" çalışmaları yerine "güncelleme" çalışmalarına yer verilmesi Öğrenci velilerinin eğitim faaliyetlerine müdahale alanlarının sınırlandırılması için yasal tedbirlerin alınması Mevzuatın, çalışanların kendilerini güvende hissedebileceği şekilde yeniden düzenlenmesi

Tablo 3. Üst Politika Belgeleri Analizi

Üst Politika Belgesi	İlgili Bölüm/Referans	Verilen Görev/İhtiyaçlar
5018 sayılı Kamu Mali Yönetimi ve Kontrol Kanunu	<ul style="list-style-type: none"> 9. Madde, 41. Madde 	Kurum Faaliyetlerinde bütçenin etkin ve verimli kullanımı Stratejik Plan Hazırlama Performans Programı Hazırlama Faaliyet Raporu Hazırlama
30344 sayılı Kamu İdarelerinde Stratejik Plan Hazırlamaya İlişkin Usul ve Esaslar Hakkında Yönetmelik (26 Şubat 2018)	Tümü	5 yıllık hedefleri içeren Stratejik Plan hazırlanması
Kamu İdareleri İçin Stratejik Plan Hazırlama Kılavuzu (26 Şubat 2018)	Tümü	5 yıllık hedefleri içeren Stratejik Plan hazırlanması
2018/16 sayılı Genelge, 2024-2028 Stratejik Plan Hazırlık Çalışmaları (18 Eylül 2018)	Tümü	2024-2028 Stratejik Planının Hazırlanması
MEB 2024-2028 Stratejik Plan Hazırlık Programı (18 Eylül 2018)	Tümü	2024-2028 Stratejik Planı Hazırlama Takvimi
MEB 2024-2028 Stratejik Planı	Tümü	MEB Politikaları Konusunda Taşra Teşkilatına Rehberlik
Kamu İdarelerince Hazırlanacak Performans Programları Hakkında Yönetmelik	Tümü	5 yıllık kurumsal hedeflerin her bir mali yıl için ifade edilmesi
Kamu İdarelerince Hazırlanacak Faaliyet Raporu Hakkında Yönetmelik	Tümü	Her bir mali yıl için belirlenen hedeflerin gerçekleştirilme durumlarının tespiti, raporlanması

A. YASAL YÜKÜMLÜLÜKLER VE MEVZUAT ANALİZİ

Fatma Zehra Kız Anadolu İmam Hatip Lisesi Milli Eğitim Bakanlığı taşra teşkilatının içinde bir okul olarak görevini icra etmektedir. Akdeniz İlçe Milli Eğitim Müdürlüğünden yazılı yetkiler alarak öğrencilere eğitim-öğretim hizmeti sunmaktadır. Bunun yanında, devlet politikalarını Akdeniz İlçe Milli Eğitim Müdürlüğü makamına bağlı olarak gerçekleştirmektedir.

Okulumuz Başta Türkiye Cumhuriyeti Anayasası, eğitim-öğretimi düzenleyen yasalar, hükümet programları, kalkınma planları, milli eğitim şuraları ve ulusal programları esas alınarak faaliyetlerini sürdürmektedir.

Türk Milli Eğitiminin temel amacı; Türkiye Cumhuriyeti vatandaşlarının ve toplumunun refah ve mutluluğunu artırmak, milli birlik ve bütünlük içerisinde iktisadi, sosyal ve kültürel kalkınmayı desteklemek, hızlandırmak ve Türk ulusunu çağdaş uygarlığın yapıcı, yaratıcı ve seçkin bir üyesi yapmaktır.

Fatma Zehra Kız Anadolu İmam Hatip Lisesi Müdürlüğü faaliyetlerini, Türkiye Cumhuriyeti Anayasası'nın 10., 19., 24. ve 42. maddeleri ile 1739 sayılı Milli Eğitim Temel Yasası hükümleri kapsamında yürütmektedir.

Fatma Zehra Kız Anadolu İmam Hatip Lisesi Müdürlüğümüzün hizmet kalitesini artırmak için uygulamaya koyduğu çalışmaları şu şekilde sıralayabiliriz;

- Yetki ve sorumlulukları dâhilinde olan çalışmalar*
- Kaliteli ve demokratik yönetim anlayışının okulumuzda yerleşmesi çalışmaları*

Bütün bu çalışmalarımızı stratejik yönetim felsefesiyle, gerektiğinde süreçlerin içine müdahale eden ve öğrenen kurum olarak kaliteli eğitim hizmetleri vermekteyiz.

2.5.FAALİYET ALANLARI İLE ÜRÜN VE HİZMETLERİN BELİRLENMESİ

Tablo 4. Faaliyet Alanı - Ürün/Hizmet Listesi

Faaliyet Alanı	Ürün/Hizmetler
A- Eğitim-Öğretim Hizmetleri	1. Eğitim-öğretim iş ve işlemleri 2. Ders Dışı Faaliyet İş ve İşlemleri 3. Kurum Teknolojik Altyapı Hizmetleri 4. Anma ve Kutlama Programlarının Yürütülmesi 5. Sosyal, Kültürel, Sportif Etkinlikler 6. Öğrenci İşleri (kayıt, nakil, ders programları vb.) 7. Zümre Toplantılarının Planlanması ve Yürütülmesi 8. Öğrencileri Sınavlara Hazırlama ve Yetiştirme Kurs İşlemleri 9. İmam Hatip Okulları kapsamındaki mesleki uygulama ve yetiştirme hizmetleri
B- Stratejik Planlama, Araştırma-Geliştirme	1. Stratejik Planlama İşlemleri 2. İhtiyaç Analizleri 3. Eğitime İlişkin Verilerin Kayıtlanması 4. Araştırma-Geliştirme Çalışmaları 5. Projeler Koordinasyon 6. Eğitimde Kalite Yönetimi Sistemi (EKYS) İşlemleri
C- İnsan Kaynaklarının Gelişimi	1. Personel Özlük İşlemleri 2. Norm Kadro İşlemleri 3. Hizmetiçi Eğitim Faaliyetleri
D- Fiziki ve Mali Destek	1. Okul Güvenliğinin Sağlanması 2. Ders Kitaplarının Dağıtımı 3. Taşınır Mal İşlemleri 4. Öğrenci servis taşımacılığı iş ve işlemleri 5. Temizlik, Güvenlik, Isıtma, Aydınlatma Hizmetleri 6. Evrak Kabul, Yönlendirme ve Dağıtım İşlemleri 7. Arşiv Hizmetleri 8. Sivil Savunma İşlemleri
E-Denetim ve Rehberlik	1. Okul/Kurumların Teftiş ve Denetimi 2. Öğretmenlere Rehberlik ve İşbaşında Yetiştirme Hizmetleri 3. Ön İnceleme, İnceleme ve Soruşturma Hizmetleri

2.6. PAYDAŞ ANALİZİ

Kurumumuzun faaliyet alanları dikkate alınarak, kurumumuzun faaliyetlerinden yararlanan, faaliyetlerden doğrudan/dolaylı ve olumlu/olumsuz etkilenen veya kurumumuzun faaliyetlerini etkileyen paydaşların (kişi, grup veya kurumlara) tespiti için bir dizi toplantı düzenlenmiştir. Bu toplantılarda Stratejik Plan Hazırlama Ekibi "beyin fırtınası, tartışma, örnek" olay yöntemlerini kullanarak öncelikle paydaşlar, ardından bu paydaşların türü (iç paydaş/dış paydaş) belirlenmiştir.

Paydaşların Tespiti

Tablo 5. Fatma Zehra Kız Anadolu İmam Hatip Lisesi Paydaşları

Paydaş Adı	İç Paydaş	Dış Paydaş
Mersin İl Milli Eğitim Müdürlüğü		√
Akdeniz Kaymakamlığı		√
Akdeniz İlçe Milli Eğitim Müdürlüğü		√
Okul Müdürümüz	√	
Öğretmenlerimiz	√	
Öğrencilerimiz	√	
Velilerimiz	√	
Personelimiz	√	
Fatma Zehra Kız Anadolu İmam Hatip Lisesi Mezunlar Derneği		√
İlçe Emniyet Amirliği		√
İlçe Toplum Sağlığı Merkezi		√
Öğrenci Servis Taşımacılığı Birimi		√
Mersin İl Müftülüğü		√
Akdeniz İlçe Müftülüğü		√
Diğer Eğitim Kurumları		√
Özel Sektör		√
Sivil Toplum Kuruluşları		√
İlçe Belediye Başkanlığı		√
Diğer Kurum ve Kuruluşlar		√

Paydaşların Önceliklendirilmesi

Stratejik Plan Hazırlama Ekibi, paydaşların ve paydaş türlerinin belirlenmesinin ardından paydaşların önem derecesi, etki derecesi ve önceliğini tespit etmiştir. Paydaşların önceliklendirilmesi, etki ve önemlerinin tespit edilmesinde Kamu İdareleri için Stratejik Plan Hazırlama Kılavuzunda belirtilen Paydaş Etki/Önem Matrisi tablosundan yararlanılmıştır.

Tablo 6. Paydaşların Önceliklendirilmesi Tablosu

Paydaş adı	İç Paydaş	Dış Paydaş	Önem Derecesi	Etki Derecesi	Önceliği
Mersin İl Millî Eğitim Müdürlüğü		√	5	5	5
Akdeniz Kaymakamlığı		√	5	5	5
Akdeniz İlçe Millî Eğitim Müdürlüğü		√	5	5	5
Okul Müdürümüz	√		5	5	5
Öğretmenlerimiz	√		5	5	5
Öğrencilerimiz	√		5	5	5
Velilerimiz	√		5	5	5
Personelimiz	√		5	5	5
Fatma Zehra Kız Anadolu İ.H.L. Mezunlar Derneği		√	4	4	4
İlçe Emniyet Amirliği		√	3	3	3
İlçe Toplum Sağlığı Merkezi		√	3	3	3
Öğrenci Servis Taşımacılığı Görevlileri		√	3	3	3
Mersin İl Müftülüğü		√	4	5	5
Akdeniz İlçe Müftülüğü		√	4	5	5
Diğer Eğitim Kurumları		√	2	2	2
Özel Sektör		√	2	2	2
Sivil Toplum Kuruluşları		√	2	2	2
İlçe Belediye Başkanlığı		√	3	3	3
Diğer Kurum ve Kuruluşlar		√	2	2	2

Önem Derecesi: 1, 2, 3 gözet; 4,5 birlikte çalış
Etki Derecesi: 1, 2, 3 İzle; 4, 5 bilgilendir
Önceliği: 5= Tam; 4=Çok; 3=Orta; 2=Az;
1=Hiç

Paydaşların Değerlendirilmesi

Paydaş Analizi kapsamında Stratejik Plan Hazırlama Ekibi; Müdürlüğümüzün sunduğu ürün/hizmetlerinin hangi paydaşlarla ilgili olduğu, paydaşların ürün/hizmetlere ne şekilde etki ettiği ve paydaş beklentilerinin neler olduğu gibi durumları değerlendirerek Paydaş Ürün/Hizmet Matrisi hazırlamıştır.

Tablo 7. Paydaş Ürün/Hizmet Matrisi

	Ürün/Hizmet Numarası	İİ MEM	Kaymakamlık	İlçe MEM	Okul Müdürümüz	Öğretmenler	Öğrenciler	Veliler	FZKAİHL Mezunlar Davası	İlçe Emniyet Amirliği	İlçe Toplum Sağlığı	Öğrenci Servis	Mersin İl Müftülüğü	Akdeniz İlçe Müftülüğü	Diğer Eğitim Kurumları	Özel Sektör	Sivil Toplum Kuruluşları	İlçe Belediye Başkanlığı	Diğer Kurum ve Kuruluşlar
A -Eğitim Öğretim Faaliyetleri	1				√	√	√			√	√				√	√	√	√	√
	2				√	√	√						√	√					
	3				√	√	√	√											
	4			√	√	√	√												√
	5		√	√	√	√	√	√					√	√					
	6				√	√	√												
	7			√	√	√	√												
	8			√	√	√	√												
B-Strateji Geliştirme, Ar-Ge Faaliyetleri	1			√	√	√		√											
	2			√	√	√													
	3				√	√													
	4				√	√													
	5				√	√							√	√					
	6			√	√	√													
C-İnsan Kaynakları Gelişimi	1	√	√	√	√	√		√											
	2	√	√	√	√	√		√											
	3	√	√	√	√	√		√											
D-Fiziki ve Mali Destek	1			√	√	√	√	√		√									
	2			√	√	√	√	√											
	3			√	√	√	√	√											
	4			√	√	√	√	√				√							√
	5			√	√	√	√	√		√	√								
	6			√	√	√	√	√											
	7			√	√	√	√	√											
	8			√	√	√	√	√		√	√								
E-Denetim ve Rehberlik	1	√	√	√	√	√		√											
	2	√	√	√	√	√		√											
	3	√	√	√	√	√		√											
F-Halkla İlişkiler	1			√	√	√		√											
	2	√	√	√	√	√		√											
	3			√	√	√		√	√										
	4			√	√	√	√	√											

Paydaş Görüşlerinin Alınması ve Değerlendirilmesi

Paydaş, kurum ya da kuruluşun ürün ve hizmetleri ile ilgisi olan, kuruluştan doğrudan ya da dolaylı olarak etkilenen ve etkileyen kişi, grup ya da kurumlardır. Paydaş analizinde için paydaşların belirlenmesi, ilgilerinin ve çıkarlarının belirlenmesi, güçlerinin ve etkilerinin saptanması ve paydaş katılımı stratejisinin oluşturulması gerekir. Stratejik planın uygulama sürecinde eş güdümlülük sağlanabilmesi, planın sahiplenilmesi ve sonuçta amacına ulaşabilmesi için paydaş analizinin yapılması, durum belirlemenin önemli unsurlarından biridir. Fatma Zehra Kız Anadolu İmam Hatip Lisesi Stratejik Planlama Ekibi Okulumuz yönetici, öğretmen, öğrenci ve velileri ile

görüşerek kurumumuzun paydaşlarla ilişkilerinin seviyesi ve öncelikleri tespit edilmiştir.Önerileri değerlendirilerek, imkanlar ölçüsünde stratejik planlamaya dahil edilmiştir.

Tablo 8. Paydaş Görüşlerinin Alınmasına İlişkin Çalışmalar

Paydaş Adı	Yöntem	Sorumlu	Çalışma Tarihi	Raporlama ve Değerlendirme Sorumlusu
Öğretmenler	Anket	S. P. Koordinatörü	15-30.11.2023	S.P. Ekibi
Okul/Kurum Yöneticileri	Anket, Toplantı	S. P. Koordinatörü	15-30.11.2023	S.P. Ekibi
Öğrenciler	Anket	S. P. Koordinatörü	15-30.11.2023	S.P. Ekibi
Öğrenci Velileri	Anket	S. P. Koordinatörü	15-30.11.2023	S.P. Ekibi
Okul Aile Birliği Yönetim Kurulu	Anket, Toplantı	S. P. Ekip Koor.	15-30.11.2023	S.P. Ekibi

FATMA ZEHRA KIZ ANADOLU İMAM

HATİP LİSESİ STRATEJİK PLAN (2024-2028)

“ÖĞRETMEN GÖRÜŞ VE DEĞERLENDİRMELERİ” ANKETFORMU

Sıra No	MADDELER	KATILIM A DERECE Sİ				
		Kesinlikle Katılıyorum	Katılıyorum	Kararsızım	Kısmen Katılıyorum	Katılmıyorum
1	Okulumuzda alınan kararlar, çalışanların katılımıyla alınır.	17,07	26,8	2,4	41,6	12,1
2	Kurumdaki tüm duyurular çalışanlara zamanında iletilir.	31,7	34,1	0	29,2	4,8
3	Her türlü ödüllendirmede adil olma, tarafsızlık ve objektiflik esastır.	9,75	34,1	21,9	17,07	17,07
4	Kendimi, okulun değerli bir üyesi olarak görürüm.	19,5	39	4,8	24,3	17,07
5	Çalıştığım okul bana kendimi geliştirme imkânı tanımaktadır.	12,1	26,8	19,5	24,3	17,03
6	Okul, teknik araç ve gereç yönünden yeterli donanımına sahiptir.	2,4	17	14,6	19,5	46,3
7	Okulda çalışanlara yönelik sosyal ve kültürel faaliyetler düzenlenir.	4,8	31,7	17	21,9	24,3
8	Okulda öğretmenler arasında ayırım yapılmamaktadır.	17,07	31,7	12,1	24,3	14,6
9	Okulumuzda yerelde ve toplum üzerinde olumlu etki bırakacak çalışmalar yapılmaktadır.	9,75	46,3	14,6	21,9	7,3
10	Yöneticilerimiz, yaratıcı ve yenilikçi düşüncelerin üretilmesini teşvik etmektedir.	12,1	51,2	12,1	19,5	4,8
11	Yöneticiler, okulun vizyonunu, stratejilerini, iyileştirmeye açık alanlarını vs. çalışanlarla paylaşır.	17,07	46,3	7,31	21,9	7,3
12	Okulumuzda sadece öğretmenlerin kullanımına tahsis edilmiş yerler yeterlidir.	7,3	4,8	17	17	53,6
13	Alanıma ilişkin yenilik ve gelişmeleri takip eder ve kendimi güncellerim.	34,1	46,3	12,1	7,3	0

Okulumuzun Olumlu (başarılı) ve Olumsuz (başarısız) Yönlerine İlişkin Görüşleriniz.			
DEĞERLENDİRME	Olumlu (Başarılı) yönlerimiz	Olumsuz (başarısız) yönlerimiz	
	1	Öğretmenler arasında diyalog	Bahçe düzeninin spor faaliyetlerine uygun düzenlenmemiş olması
	2	Öğrencilerle bire bir iletişim halinde olunması	
	3	Öğrencilere yönelik Akademik çalışmalar	
	4	Bilişim teknolojilerinin etkin ve verimli kullanılması	
	5		

FATMA ZEHRA KIZ ANADOLU İMAM HATİP LİSESİ MÜDÜRLÜĞÜ

STRATEJİK PLANI (2024-2028)
"ÖĞRENCİ GÖRÜŞ VE DEĞERLENDİRMELERİ" ANKET FORMU

Sıra No	MADDELER	KATILMA DERESESİ				
		Kesinlikle Katılıyorum	Katılıyorum	Kararsızım	Kısmen Katılıyorum	Katılmıyorum
1	Öğretmenlerimle ihtiyaç duyduğumda rahatlıkla görüşebilirim.	58,3	25	0	83	8,3
2	Okul müdürü ile ihtiyaç duyduğumda rahatlıkla konuşabiliyorum.	41,6	83	16,6	16	16,6
3	Okulun rehberlik servisinden yeterince yararlanabiliyorum.	16,6	50	16,6	83	8,3
4	Okula ilettiğimiz öneri ve isteklerimiz dikkate alınır.	41,6	16,6	8,3	83	0
5	Okulda kendimi güvende hissediyorum.	66,6	16,6	8,3	83	0
6	Okulda öğrencilerle ilgili alınan kararlarda bizlerin görüşleri alınır.	66,6	25	0	83	0
7	Öğretmenler yeniliğe açık olarak derslerin işlenişinde çeşitli yöntemler kullanmaktadır.	75	83	8,3	83	0
8	Derslerde konuya göre uygun araç gereçler kullanılmaktadır.	16,6	41,6	41,6	0	0
9	Teneffüslerde ihtiyaçlarımı giderebiliyorum.	58,3	25	16,6	0	0
10	Okulun içi ve dışı temizdir.	50	83	16,6	0	0
11	Okulun binası ve diğer fiziki mekânlar yeterlidir.	0	16,6	8,3	83	66,3
12	Okul kantininde satılan malzemeler sağlıklı ve güvenlidir.	8,3	16,6	16,6	25	33,3

13	Okulumuzda yeterli miktarda sanatsal ve kültürel faaliyetler düzenlenmektedir.	33,3	25	0	16,6	25
----	--	------	----	---	------	----

14	Okulumuzun Olumlu (başarılı) ve Olumsuz (başarısız) Yönlerine İlişkin Görüşleriniz.	
	Olumlu (Başarılı) yönlerimiz	Olumsuz (başarısız) yönlerimiz
1	Öğretmenlerle bire bir diyalog halinde olma	Okul kantin fiyatları yüksekliği
2		
3		
4		
5		

FATMA ZEHRA KIZ ANADOLU İMAM HATİP LİSESİ MÜDÜRLÜĞÜ

STRATEJİK PLANI (2024-2028)
"VELİ GÖRÜŞ VE DEĞERLENDİRMELERİ" ANKET FORMU

Sıra No	MADDELER	KATILMA DERESESİ				
		Kesinlikle Katılıyorum	Katılıyorum	Kararsızım	Kısmen Katılıyorum	Katılmıyorum
1	İhtiyaç duyduğumda okul çalışanlarıyla rahatlıkla görüşebiliyorum.	58,3	25	0	16,6	0
2	Bizi ilgilendiren okul duyurularını zamanında öğreniyorum.	75	16,6	8,3	0	0
3	Öğrencimle ilgili konularda okulda rehberlik hizmeti alabiliyorum.	50	8,3	16,6	8,3	16,6
4	Okula ilettiğim istek ve şikâyetlerim dikkate alınıyor.	50	8,3	0	33,3	8,3
5	Öğretmenler yeniliğe açık olarak derslerin işlenişinde çeşitli yöntemler kullanmaktadır.	50	16,6	0	16,6	16,6
6	Okulda yabancı kişilere karşı güvenlik önlemleri alınmaktadır.	66,6	8,3	0	16,6	8,3
7	Okulda bizleri ilgilendiren kararlarda görüşlerimiz dikkate alınır.	50	25	16,6	8,3	0
8	E-Okul Veli Bilgilendirme Sistemi ile okulun internet sayfasını düzenli olarak takip ediyorum.	50	33,3	8,3	0	8,3
9	Çocuğumun okulunu sevdiğini ve öğretmenleriyle iyi anlaşmış olduğunu düşünüyorum.	58,3	16,6	0	16,6	8,3
10	Okul, teknik araç ve gereç yönünden yeterli donanıma sahiptir.	16,6	16,6	8,3	0	58,3
11	Okul her zaman temiz ve bakımlıdır.	58,3	8,3	8,3	25	0

12	Okulun binası ve diğer fiziki mekânlar yeterlidir.	8,3	8,3	0	0	83,3
13	Okulumuzda yeterli miktarda sanatsal ve kültürel faaliyetler düzenlenmektedir.	41,6	8,3	8,3	8,3	33,3
14	Okulumuzun Olumlu (başarılı) ve Olumsuz (başarısız) Yönlerine İlişkin Görüşleriniz.					
	<i>Olumlu (Başarılı) yönlerimiz</i>	<i>Olumsuz (başarısız) yönlerimiz</i>				
1	Öğretmenlerimize idarenin ilgisi	Okulda bahçeye ayrılan alanın kötü planlanması				
2						
3						
4						
5						

A. KURUM İÇİ VE DIŞI ANALİZ

Öğrenci Anketinde Öne Çıkan Sonuçlar:

- 7.Madde: Öğretmenler yeniliğe açık olarak derslerin işlenişinde çeşitli yöntemler kullanmaktadır.
- 6.Madde:Okulda öğrencilerle ilgili kararlarda bizim görüşler alınır.
- 5.Madde:Okulda kendimi güvende hissediyorum.

Öğretmen Anketinde Öne Çıkan Sonuçlar:

- 13.madde:Alanına ilişkin yenilik ve gelişmeleri takip eder ve kendimi güncellerim.
- 2.Madde:kurumdaki tümduyurular çalışanlara zamanında iletilir.
- 10.madde:Yöneticilerimiz ,yaratıcı ve yenilikçi düşünceleri teşvik etmektedir.
- 11.madde:Yöneticiler ,okul vizyonunu,stratejilerini ,iyileştirmeye açık alanlarını vs. çalışanlarla paylaşır.
- Öğrencilerimizin en çok olumsuz görüş bildirdiği madde;
- 12.madde:Okulumuzda sadece öğretmenlerin kullanımına tahsil edilmiş yerler yeterlidir.

Veli Anketinde Öne Çıkan Sonuçlar:

- 2.madde:**Bizi ilgilendiren okul duyurularını zamanında öğreniyorum.
- 1.madde:** İhtiyaç duyduğumda okul çalışanlarıyla rahatlıkla görüşebiliyorum.
- 7.madde:** Okuldabizleri ilgilendiren kararlarda görüşlerimiz dikkate alınır.
- 8.madde:**E-Okul Veli Bilgilendirme Sistemi ile okulun internet sayfasını düzenli olarak takip ediyorum.

9. madde: Çocuğumun okulu sevdiğini ve öğretmenleriyle iyi anlaştığını düşünüyorum.

11. madde: Okul her zaman temiz ve bakımlıdır.

12. Velilerimizin çok olumsuz görüş bildirdiği maddeler;

13. madde: Okulun binası ve diğer fiziki mekanları yeterlidir. 10. madde:

Okul, teknik araç ve gereç yönünden yeterli donanımına sahiptir.

GZFT (Güçlü, Zayıf, Fırsat, Tehdit) Analizi

Okulumuzun temel istatistiklerinde verilen okul künyesi, çalışan bilgileri, bina bilgileri, teknolojik kaynak bilgileri ve gelir gider bilgileri ile paydaş anketleri sonucunda ortaya çıkan sorun ve gelişime açık alanlar iç ve dış faktör olarak değerlendirilerek GZFT tablosunda belirtilmiştir. Dolayısıyla olguyu belirten istatistikler ile algıyı ölçen anketlerden çıkan sonuçlar tek bir analizde birleştirilmiştir.

Kurumun güçlü ve zayıf yönleri donanım, malzeme, çalışan, iş yapma becerisi, kurumsal iletişim gibi çok çeşitli alanlarda kendisinden kaynaklı olan güçlülükleri ve zayıflıkları ifade etmektedir ve ayırmda temel olarak okul müdürü/müdürlüğü kapsamında bakılarak iç faktör ve dış faktör ayrımı yapılmıştır.

İçsel Faktörler:

Güçlü Yönler

Öğrenciler	Öğrencilerimizin istekli ,başarıya ulaşmak için imkanlarını kullanmaları ve çok kültürlülük,dil çeşitliliği
Çalışanlar	Alanında uzman bir eğitim kadromuzun olması, Öğrencilerden maksimum verim alabilmek için tüm imkanlarını kullanmaları
Veliler	Öğrenci velilerimizin çocuklarına karşı ilgili olmaları
Bina ve Yerleşke	Okulumuzun merkezi bir bölgede yer alması
Donanım	Bütün sınıflarımızın teknolojik donanımlarının tamamlanmış olması.
Bütçe	Okula yapılan bağışların okul bütçesine katkı sağlaması
Yönetim Süreçleri	Mevzuata hâkim, yetenekli yöneticilerle çalışıyor olmak.
İletişim Süreçleri	Tüm idarecilerimiz ,öğretmenlerimiz ,öğrencilerimiz ve velilerimiz iletişime açık bir şekilde sorunları konuşarak çözüm önerileri bulmaktadır.

Öğrenciler	Öğrencilerimizin akademik yönden seviyelerinin düşük olması
	Yabancı uyruklu öğrencilerin yarışmalara yeterince ilgi göstermemesi öğrencilerin sportif faaliyetlerde çalışmalarına katılamaması Okulumuzdaki göçmen öğrencilerimizin dil sorunu nedeniyle tam olarak diğer öğrencilerle kaynaşamamaları
Çalışanlar	Okulumuzun öğrenci sayısı azaldığından dolayı norm durumu nedeniyle genç öğretmen sayısının azlığı Hizmetli sayısının yetersizliği
Veliler	- Veli eğitim seviyesinin düşüklüğü Veli Okuma- yazma kültürünün zayıf olması.
Bina ve Yerleşke	Okulumuzun kapalı spor salonunun bulunmaması Okul binasının Ortaöğretim kademesine uygun olmayışı ve Okul kütüphanemizin fiziki olarak uygun olmayışı.
Donanım	Sosyal etkinlik yapılacak alanların sınırlı olması nedeniyle etkinliklerin kısıtlı olarak yapılması
Bütçe	Öğrenci velilerinin okul bütçesine destek olmayışı
Yönetim Süreçleri	Öğrenci sayısının artması ile idarenin iş yükünün de artması
İletişim Süreçleri	Mevcut işlerin devamını sağlarken yaşanan iletişim kopuklukları

Dışsal Faktörler:

Fırsatlar

Politik	Milli Eğitim Müdürlüğü'nün projeleri desteklemesi.
Ekonomik	Eğitime olan toplumsal talebin sürekli bir artış eğiliminde olması.
Sosyolojik	Farklı kültürlerin topluma adaptasyonunun kolay oluşabilmesi

Teknolojik	Teknolojinin sağladığı yeni öğrenme ve etkileşim olanakları.
Mevzuat-Yasal	Müfredat programlarının günün ihtiyaçlarına uygun hale getirme çalışmaları
Ekolojik	İklimin elverişli olması ve turizm kenti olması sebebiyle bu hususta bilinç oluşturacak pratik/uygulamalı çalışmaların yapılabilmesi

Tehditler

Politik	Veli Okuma- yazma kültürünün zayıf olması.
Ekonomik	Ödenek yetersizliği
Sosyolojik	Medya yoluyla yapılan olumsuz yayınların öğrencilerin gelişimini olumsuz etkilemesi, böylece dilin ve kültürün yozlaşması.
Teknolojik	Akıllı telefonlar ve sosyal medyanın aktif bir şekilde kullanılması ders işlenişini olumsuz etkilemektedir. Öğrencilerin konsantrasyonunu cep telefonları ders sırasında bozmaktadır.
Mevzuat-Yasal	Mevzuat değişikliklerinin çok sık yapılması
Ekolojik	Okulumuzun çevresinde Tren Hattı ve Anayol olması, öğrencilerimizin karşıdan karşıya geçişlerde karşılaştıkları sorunlar.

Gelişim ve Sorun Alanları

Gelişim ve sorun alanları analizi ile GZFT analizi sonucunda ortaya çıkan sonuçların planın geleceğeyönelim bölümü ile ilişkilendirilmesi ve buradan hareketle hedef, gösterge ve eylemlerin belirlenmesisağlanmaktadır.

Gelişim ve sorun alanları ayırımında eğitim ve öğretim faaliyetlerine ilişkin üç temel tema olan Eğitime Erişim, Eğitimde Kalite ve kurumsal Kapasite kullanılmıştır. Eğitime erişim, öğrencinin eğitim faaliyetine erişmesi ve tamamlamasına ilişkin süreçleri; Eğitimde kalite, öğrencinin akademik başarısı, sosyal ve bilişsel gelişimi ve istihdamı da dâhil olmak üzere eğitim ve öğretim sürecinin hayata hazırlama evresini; Kurumsal kapasite ise kurumsal yapı, kurum kültürü, donanım, bina gibi eğitim ve öğretim sürecine destek mahiyetinde olan kapasiteyi belirtmektedir.

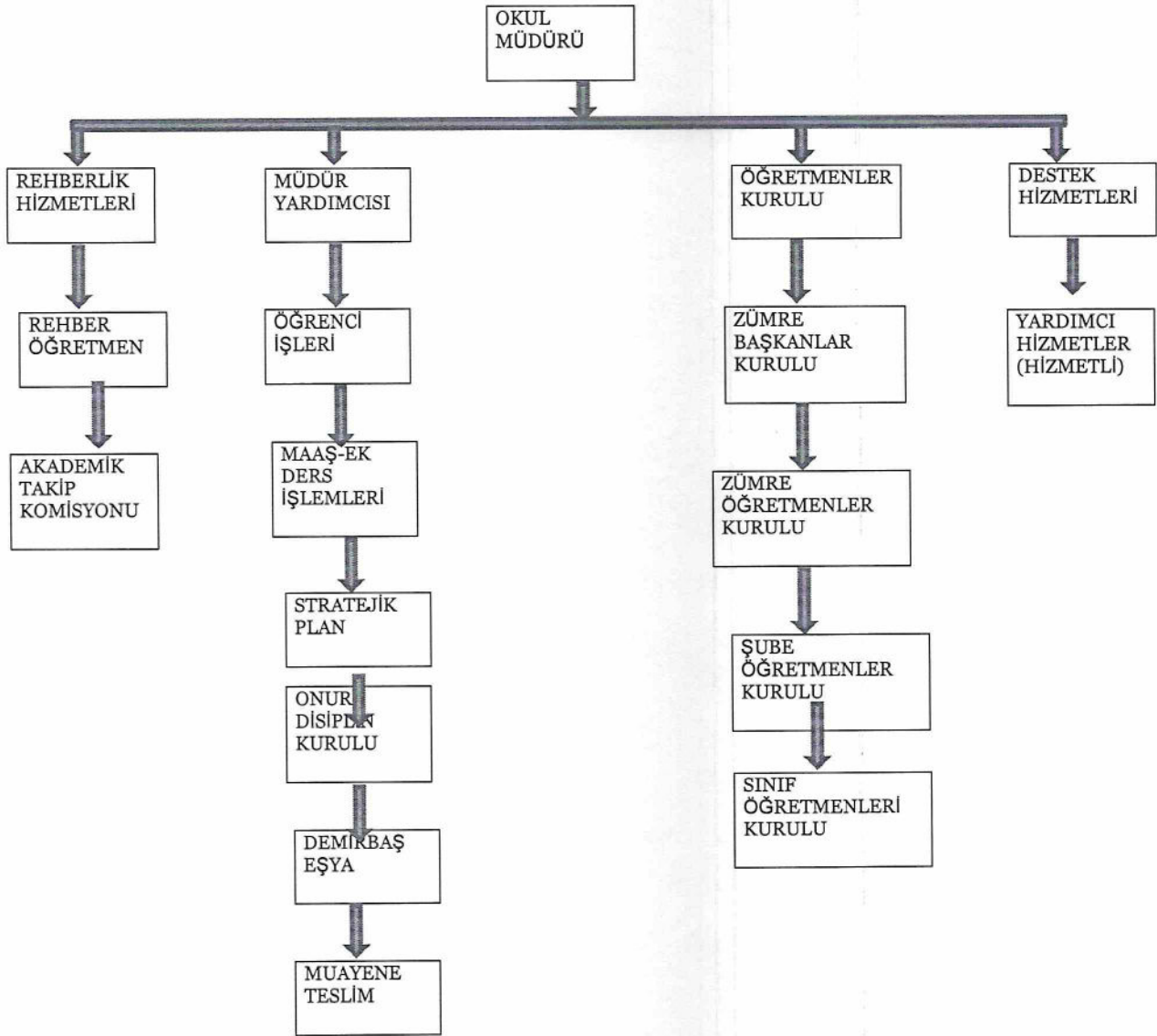
Eğitime Erişim	Eğitimde Kalite	Kurumsal Kapasite
Okullaşma Oranı	Akademik Başarı	Kurumsal İletişim
Okula Devam/ Devamsızlık	Sosyal, Kültürel ve Fiziksel Gelişim	Kurumsal Yönetim
Okula Uyum, Oryantasyon	Sınıf Tekrarı	Bina ve Yerleşke
Özel Eğitime İhtiyaç Duyan Bireyler	İstihdam Edilebilirlik ve Yönlendirme	Donanım
Yabancı Öğrenciler	Öğretim Yöntemleri	Temizlik, Hijyen
Hayatboyu Öğrenme	Ders araç gereçleri	İş Güvenliği, Okul Güvenliği
		Taşıma ve servis

Gelişim ve sorun alanlarına ilişkin GZFT analizinden yola çıkılarak saptamalar yapılırken yukarıdaki tabloda yer alan ayırımında belirtilen temel sorun alanlarına dikkat edilmesi gerekmektedir.

2.7. KURULUŞ İÇİ ANALİZ

2.7.1. Teşkilat Yapısı

Şekil 1. Fatma Zehra Kız Anadolu İmam Hatip Lisesi Teşkilat Şeması



2.7.2. İnsan Kaynakları

Okul/kurumun hedefleriyle uyumlu, kurumsal ve bireysel performans için kritik olan bilgi, beceri ve tutumların tümünü kapsamalıdır. Personele ilişkin nicel veriler ile personelin sahip olduğu niteliklerin analizi yapılmalıdır.

Okul/kurumda çalışanlar ve görevleri belirlenir. Ayrıca;

- Kurumun sahip olduğu toplam norm kadro sayısı,
- Çalışan toplam personel sayısı,
- İhtiyaç duyulan branşlar ve ihtiyaç sayısı,
- Buna bağlı olarak yapılan istihdam sayısı,
- Personelin nasıl atandığı,

- Varsa geçici personelin alındığı kaynağı,
- Kadrosu olmayıp da sözleşmeli çalıştırılan personelin sayısı,
- Eğitim düzeyi, gönüllü olarak aldığı diğer görevler,
- Okul/kuruma son -en az- iki yılda gelen giden personel sayısı mümkün ise nedenokul/kurumdan tayin istedikleri,
- Ortalama okulda çalışma yılı,
- Ortalama hizmet içi eğitim saati,
- Çalışana verilen ödül ve ceza sayısı gibi hususlar tablo hâlinde düzenlenebilir.
- Okul/kurumda çalışan yönetici, öğretmen, diğer personelin görevlerinin nelerolduğu belirlenmelidir.

Tablo 9. Okul Yönetici Sayısı

YÖNETİCİ SAYILARI		
	Müdür	Müdür Yardımcısı
Norm	1	1
Mevcut	1	1

Anaokulu Ortaokul ve Liselerde 100 ila 500 öğrencisi bulunan kurumlarda 1 Müdür Yardımcısı
İlkokullarda 100 ila 600 öğrencisi bulunan kurumlarda 1 Müdür Yardımcısı

Tablo 10. Öğrenci, Öğretmen, Derslik Sayıları

Sİ R A	ÖĞRENCİ-ÖĞRETMEN-DERSLİK BİLGİLERİ	SAYI
1	Öğrenci Sayısı	405
2	Öğretmen Sayısı	26
3	Derslik Sayısı	12
4	Derslik Başına Düşen Öğrenci Sayısı	34
5	Öğretmen Başına Düşen Öğrenci Sayısı	16

Tablo 11. Branş Bazında Öğretmen Norm, Mevcut, İhtiyaç Sayıları

Sıra	Branş	Norm	Mevcut	İhtiyaç
1	İHL Meslek	5	5	-
2	Biyoloji	1	1	-
3	Coğrafya	1	1	-
4	Türk Dili ve Edebiyatı	4	4	-
5	Felsefe	1	1	-
6	Fizik	1	1	-
7	İngilizce	2	1	1
8	Kimya	1	1	-
9	Müzik	1	0	1
10	Tarih	2	1	1
11	Arapça	1	1	-
12	Matematik	3	4	-
13	Görsel Sanatlar	1	1	-
14	Rehberlik	1	1	-

2.7.3. Teknolojik Düzey

Okul/kurumun teknolojik altyapısı ve teknolojiyi kullanabilme düzeyi belirlenir. Okul/kurumlarda derslerde ve ders dışı etkinliklerde kullanılmakta olan araç gereçlerin sayısı ve ihtiyaç durumu belirlenmelidir. Bu aşamada okul/kurumda hangi işlemlerin elektronik ortamda yapıldığı, gelecekte hangi iş ve işlemlerin elektronik ortamda yapılmasının düşünüldüğü de belirtilmelidir.

Tablo 12. Teknolojik Araç-Gereç Durumu

Teknoloji ve Bilişim Altyapısı	
Etkileşimli akıllı tahta sayısı	14
Tablet sayısı	0
İnternet altyapısı	Var
Bilgisayar/bilişim teknolojileri sınıfı/laboratuvarı sayısı	0
Fotokopi makinesi sayısı	6
DYS kullanımı	Var
Bilişim Teknolojileri/Bilişim Teknolojileri Rehber Öğretmeni sayısı	1
EBA'ya kayıtlı öğretmen sayısı	26
SMS bilgilendirme sistemi kullanımı	Var
MEB tarafından sağlanan resmi internet sitesinin kullanımı	Var
Resmi elektronik posta adresinin kullanımı	Var
Kurumsal istatistik elde etme sistemi kullanımı	Var

Okul/kurumun fiziki mekânlar açısından mevcut ve ihtiyaç durumunun da ortaya konulması gerektiği hususu dikkate alınarak düzenlenmiştir.

Tablo 13. Fiziki Mekân Durumu

Sıra	Kullanım Alanı/Türü	Bina Sayısı (Tahsisli Binalar Dâhil)	Kapasite Durumu (Yeterli/Yetersiz)
1	Hizmet Binası	1	Yeterli
2	Personel Lojmanı	Yok	-
3	Spor Salonu	Yok	-
4	Kütüphane	1	Yetersiz
5	Bt Sınıfı	Yok	-
6	Fizik Laboratuvarı	Yok	-
7	Kimya/Biyoloji Laboratuvarı	Yok	-
8	Biyoloji Laboratuvarı	Yok	-
9	Güvenlik Kamerası Sayısı	20	Yeterli
10	Kantin	1	Yeterli
11	Müzik Sınıfı	Yok	-
12	Resim Atölyesi	Yok	-
13	Engelli Asansörü	Yok	-
14	Engelli Platformu	Yok	-

2.7.4. Mali Kaynaklar

Kurumun mali kaynakları, bütçe büyüklüğü, döner sermaye, okul-aile birliği gelirleri, kantin vb. gelirler ve harcama kalemleri ortaya konulur. Bütçe işlemlerinin kim tarafından yürütüldüğü belirtilir. Enflasyon oranı da dikkate alınarak plan dönemi boyunca gerçekleşecek kaynak artışı tahmini olarak belirlenir.

Tablo 14. Kaynak Tablosu

KAYNAKLAR	Planın 1.yılı	Planın 2.yılı	Planın 3.yılı	Planın 4.yılı	Planın 5.yılı	Toplam Kaynak
Genel Bütçe	71 500	92 950	120 835	157 085	204 210	646 580
Diğer (Ulusal ve Uluslararası HibeFonları)	150 000	150 000	150 000	150 000	150 000	750 000
Okul aile birliği	30 496	39 644	51 537	66 998	87 097	275 772
Kantin	380 000	494 000	642 200	834 860	1 085 318	3 436 378
TOPLAM	631 996	776 594	964 572	1 208 943	1 526 625	5 108 730

2.7.5. İstatistik Veriler

Okul/kurumla ilgili her türlü sayısal veriler geriye dönük olarak (en az 3 yıllık) verilir.

İstatistik veriler kapsamında incelenecek hususlar;

- Öğrenci durumu (genel mevcut, ortalama sınıf mevcudu, mevcudu en fazla olan ve en az olan sınıf mevcudu sayısı, kaynaştırma eğitime tabi öğrenci sayısı vs.)
- Öğrenci kursları (kurs açılan dersler, katılan öğrenci sayısı, görev alan öğretmenlerin sayısı, kursun akademik başarıya olan katkısı vs.)
- Okul/kurumun akademik başarısı (ulusal düzeyde yapılan sınavlarda başarı sağlayan öğrenci sayısı ve mevcuda oranı, il başarı sırası, sınıfını doğrudan geçen öğrenci sayısı/oranı, sınıf tekrarı yapan öğrenci sayısı/oranı vb.)
- Okul/kurumda yapılan sosyal faaliyetlerin (kutlamalar, anma günü, kermes vb.) neler olduğu, bunlarda görev alan öğretmen, öğrenci velilerin sayısı, katılım oranı belirtilir.
- Okul/kurumda yapılan kültürel faaliyetlerin (gezi, sergi vb.) neler olduğu; kültürel faaliyetlerde görev alan öğretmen, öğrenci velilerin sayısı, katılım oranı belirtilir.
- Okul/kurumun bilimsel araştırmaları (Okulun paydaşlarınca yapılan bilimsel araştırmalar belirtilir.),
- Okul/kurumun bilimsel yayınları (Okul/kurum ya da okul paydaşlarınca yayımlanan kitap, makale vb. bilimsel yayımlardan bahsedilir.),
- Spor kulübü faaliyetleri (Hangi branşlarda takım oluşturulduğu, antrenör sayısı, lisanslı öğrenci sayısı, bu alanda kazanılan başarılar, mezun olduktan sonra spora devam eden öğrenci sayısı vb. belirtilir.)

2.8. Çevre Analizi (PESTLE)

Çevre analiziyle okul/kurum üzerinde etkili olan veya olabilecek politik, ekonomik, sosyo-kültürel, teknolojik, yasal çevresel dış etkenlerin tespit edilmesi amaçlanır. Dış çevreyi oluşturan unsurlar (nüfus, demografik yapı, coğrafi alan, kentsel gelişme, sosyokültürel hayat, ekonomik, sosyal, politik, kültürel durum, çevresel, teknolojik ve rekabete yönelik etkenler vb.) okul ve kurumun kontrolü dışındaki koşullara bağlı ve farklı eğilimlere sahiptir. Bu unsurlar doğrudan veya dolaylı olarak okul/kurumun faaliyet alanlarını etkilemektedir.

Bu bölümde, okul/kurumu etkileyen ya da etkileyebilecek dış çevre eğilimleri ve koşulları değerlendirilir.

Bu analiz ile elde edilen veriler, GZFT analizinin “fırsatlar” ve “tehditler” bölümlerinin oluşturulmasında zemin oluşturur. Tespit ile ihtiyaçların belirlenmesi ise stratejilerin geliştirilmesinde önemli bir rol oynayacaktır.

Söz konusu etkenlerin tespit edilmesinde PESTLE matrisinden faydalanılır.

Okul ve kurum dış çevrede meydana gelebilecek değişiklikleri sürekli olarak izleyerek analiz etmek, ortaya çıkabilecek fırsat-tehditleri önceden tahmin edip gerekli önlemleri almak zorundadır.

Okul/kurum içi analizde, sağlıklı bir şekilde ortaya konan güçlü ve zayıf yönler, çevre analizi aşamasında elde edilecek fırsatlar ve tehditler ile birlikte değerlendirilerek en uygun stratejiler belirlenmelidir.

Tablo 15. PESTLE Analiz Tablosu

Politik-Yasal etkenler	Ekonomik etkenler
<ul style="list-style-type: none">● Kalkınma Planı ve Orta Vadeli Program,● Bakanlık, il ve ilçe stratejik planlarının incelenmesi,● Yasal yükümlülüklerin belirlenmesi,● Oluşturulması gereken kurul ve komisyonlar,● Okul/kurum çevresindeki politik durum.	<ul style="list-style-type: none">● Okul/kurumun bulunduğu çevreningenel gelir durumu,● İş kapasitesi,● Okul/kurumun gelirini arttırıcıunsurlar,● Okul/kurumun giderlerini arttıranunsurlar,● Tasarruf sağlama imkânları,● İşsizlik durumu,● Mal-ürün ve hizmet satın almaimkânları,● Kullanılabilir bütçe
Sosyokültürel etkenler	Teknolojik etkenler

<ul style="list-style-type: none"> ● Kariyer beklentileri, ● Ailelerin ve öğrencilerin bilinçlenmeleri, ● Aile yapısındaki değişimler (geniş aileden çekirdek aileyegeçiş, erken yaşta evlenme vs.), ● Nüfus artışı, ● Göç, ● Nüfusun yaş gruplarına göre dağılımı, ● Hayat beklentilerindeki değişimler (Hızlı para kazanma hırısı, lüks yaşama düşkünlük, kırsal alanda kentselyaşam), ● Beslenme alışkanlıkları, ● Değerler, mesleki etik kuralları vb. 	<ul style="list-style-type: none"> ● Okul/kurumun teknoloji kullanım durumu ● e- Devlet uygulamaları, ● Dijital Platformlar üzerinden uzaktaneğitim imkânları, ● Okul/kurumun sahip olmadığı teknolojik araçlar ● Personelin ve öğrencilerin teknolojik kullanım kapasiteleri, ● Personelin ve öğrencilerin sahip olduğu teknolojik araçlar, ● Teknoloji alanındaki gelişmeler ● Teknolojinin eğitimde kullanımı
Çevresel Etkenler	
<ul style="list-style-type: none"> ● Hava ve su kirlenmesi, ● Toprak yapısı, ● Bitki örtüsü, ● Doğal kaynakların korunması için yapılan çalışmalar, ● Çevrede yoğunluk gösteren hastalıklar, ● Doğal afetler (deprem kuşağında bulunma, Covid 19, kene vakaları vb.) 	

2.9. GZFT Analizi

Durum analizi kapsamında kullanılacak temel yöntemlerden birisi de GZFT analizidir. Bu analiz, okul/kurumu etkileyen koşulların sistematik olarak incelendiği bir yöntemdir. Bu kapsamda, okul/kurumun güçlü ve zayıf yönleri ile okul/kurum dışında oluşabilecek fırsatlar ve tehditler belirlenir.

Bu yaklaşım, planlama yapılırken okul/kurumun güçlü ve zayıf yönleri ile karşı karşıya olduğu fırsatları ve tehditleri analiz etmeye ve geleceğe dönük stratejiler geliştirmeye yardımcı olur. Bu analiz, stratejik planlama sürecinin diğer aşamaları için temel teşkil eder. Stratejik planın başarılı bir şekilde uygulanmasında okul/kurum tarafından belirlenen stratejilerin GZFT analizi sonuçlarıyla uyumlu olması önemlidir.

Güçlü ve Zayıf Yönler

Güçlü yönler okul/kurum tarafından kontrol edilebilen, okul/kurumun amaç ve hedeflerine ulaşırken yararlanabileceği, yüksek değer ürettiği ya da başarılı performans gösterdiği ve paydaşların okul/kurumun olumlu içsel özellikleri olarak gördüğü hususlardır. Güçlü yönler yetenekli iş gücü ve güçlü mali yapı gibi somut hususlar olabileceği gibi liderlik ya da destekleyici kurum kültürü gibi soyut hususlar da olabilir. Zayıf yönler ise okul/kurumun başarısını etkileyebilecek eksiklikleri ya da gelişmeye açık

alanlarıdır. Başka bir ifadeyle okul/kurumun üstesinden gelmesi gereken olumsuz yönleridir. Zayıf yönlerin belirlenmesinde “Neleri iyileştirmeliyiz?” sorusuna odaklanılması gerekir.

Fırsatlar ve Tehditler

Fırsatlar, okul/kurumun kontrolü dışında ortaya çıkan ve okul/kurum için avantaj sağlaması muhtemel olan etken ya da durumlardır. Tehditler ise okul/kurumun kontrolü dışında gerçekleşen ve olumsuz etkilerinin önlenmesi ya da sınırlandırılması gereken unsurlardır. Okul/kurumu etkileyebilecek politik, ekonomik, sosyokültürel, teknolojik ya da siyasi etkenlerin bu kapsamda değerlendirilmesi gerekir.

Güçlü ve zayıf yönler ile fırsatlar ve tehditler arasında duruma göre geçişkenlik olabilir. Örneğin, personel sayısının az olması zayıf bir yön olabileceği gibi personel, okul/kurumun kontrolü dışında bütçe imkânları çerçevesinde okul/kuruma tahsis edildiği için bir tehdit olarak da değerlendirilebilir. Aynı şekilde bütçe imkânlarının iyi olması güçlü yön olabileceği gibi okul/kurumun talep ettiği ödeneği merkezi bütçeden alabilmesi nedeniyle fırsat olarak da algılanabilir.

GZFT analizinde aşağıdaki faktörlerin dikkate alınması gerekir:

- Çevre analizi bulguları, üst politika belgelerinde yer alan amaçlar ve politikalar ile kurumsal sorumluluklar
- Okul/kurumların önceki dönem stratejik planında da yer alan ilgili amaç ve hedefleri
- Toplantı Tutanakları (zümre toplantıları, veli toplantıları vd.)
- Paydaş analizi sonuçları

GZFT analizi sonuçlarının değerlendirilmesinin ilk aşamasında, güçlü ve zayıf yönler ile fırsatlar ve tehditler (Tablo 16) kullanılarak belirlenir. GZFT analizi sonuçları Tablo 16'deki gibi tek bir liste hâlinde verilebileceği gibi faaliyet alanlarına göre gruplandırılarak da sunulabilir.

Tablo 16. GZFT Analizi

İç Çevre		Dış Çevre	
Güçlü yönler	Zayıf yönler	Fırsatlar	Tehditler
<ul style="list-style-type: none"> • Kurum kültürü ve aidiyet duygusunun yüksek düzeyde varolması • Öğrenci velilerinin eğitim faaliyetlerine önem veriyor olması • Öğretmen -öğrenci-veli ilişkilerinin güçlü olması. • Sosyal, kültürel ve spor etkinliklerimizin yoğun öğrenci katılımı ile eğitim-öğretimi aksatmadan yürütülmesi. • Okulumuza gelen öğrencilerin yüksek puanla gelmesi ve bu sebeple hiç sınıf tekrarı yapan öğrenci bulunmaması. • Öğretmen ve idarecilerin fikir birliği içinde uyumlu bir şekilde eğitim-öğretim faaliyetlerini yürütmesi Öğrenci devam oranlarının yüksek olması • Başarılı ve tecrübeli bir öğretmen kadrosunun bulunması ve bu kadronun uzun süre değişmeden korunması • Okul rehberlik hizmetlerinin aktif yürütülmesi • Okulun fiziki yapısının ihtiyaçları karşılayacak düzeyde olması (Geniş okul bahçesi konferans salonu, kantin ve yemekhane, kütüphane, laboratuvarlar, müzik ve resim sınıfları) • Okul binasının yerinin öğrenciyi olumsuz etkileyecek etkenlerden uzak olması (Kafe, oyun merkezleri ...) • Yurt içi (TÜBİTAK) ve yurt dışı proje (AB) çalışmalarımızın etkin bir şekilde yürütülmesi • Okulumuzun çalışkan, hızlı ve sorunsuz işleyen bir sisteminin olması • Öğretmen ve öğrenci kadrosunun farklılıkları saygı gösterebilen kültürünün olması • Öğrencilerin ve velilerin okulun öğretmenlerine ve yönetime güvenmesi ve bağlılığı • Okulun köklü geçmişinin ve başarı öyküsünün öğrencilerin motivasyonlarının artırması • Öğrencilerin not ortalamasının yüksek olması (Takdir-teşekkür belgesi alan öğrenci sayısının fazla olması) • Okulumuzun her yıl düzenli olarak YAKAMOZ adlı sanat ve kültür dergisi çıkarması 	<ul style="list-style-type: none"> • Yerel maddi destek bulmakta yaşanan güçlükler (Veli desteği) • Okul dışında ve sosyal medyada okulumuzun faaliyetlerinin yeterince yer almaması • Bilimsel, teknolojik temalı çalışmalar için maddi kaynak temininde güçlük yaşanması • Okul binasının fiziki koşullarının yetersiz olması (Asansör, yangın merdiveni olmaması, binanın iç ve dış tamirat ihtiyacı duyması) • Okulumuzun 2018-2019 eğitim-öğretim yılı itibarıyla adrese dayalı öğrenci almaya başlaması • Laboratuvarların yenilenmesi ve kütüphanenin zenginleştirilmesi • Yardımcı hizmetler kadrosunun yetersizliği (Kaloriferci, gece bekçisi, temizlik elemanı, bahçıvan) • Kapalı spor salonunun olmaması • Eğitim faaliyetleri Ar-Ge çalışmaları için kaynak bulma zorluğu • Öğrenci sayısının artması ile okul binasındaki etkinlik alanlarının daralması • 2018-2019 eğitim-öğretim yılından itibaren uygulanan adrese dayalı öğrenci alımı ile birlikte okulumuzun veli profilinin değişmesi (9.sınıflarda ilköğretim mezunu anne sayısı 85, baba sayısı 60) • Sınıflarda klima olmamasından dolayı sıcak bahar ve yaz mevsiminde ders veriminin azalması 	<ul style="list-style-type: none"> • Öğretmenler ve diğer personel tarafından tercih edilen bir okul olması • Müdürlüğümüzün öğretmen, yönetici ve personel normu doluluk oranının yüksek olması • Ekonomik gelir düzeyinin Türkiye ortalamasına yakındır olması • İşsizlik oranlarının Türkiye ortalamasının altında olması • Ege Bölgesinin bitkisel tüketim ihtiyacının büyük bölümünün Aydın ilinden karşılanması • Kadın-erkek nüfus dağılımının yakın değerlerde olması, • İlçemizin, gelenek ve görenek bakımından zengin bir tarihi geçmişe sahip olması • Sınıf Öğretmeni ve branş öğretmeni ihtiyacının minimum düzeyde olması • Aydın ilinin antik tarih, yakın tarih dönemi mekânları, tarihi, turistik mekânlar ve öğren yerleri bakımından zengin olması • Eğitimciler tarafından tercih edilen bir il olması • İlin, Akdeniz iklim şartlarına sahip olması • Okulumuzun ilçe merkezine ulaşımının kolay olması 	<ul style="list-style-type: none"> • İlçemizdeki özel okulların çeşitli vaatlerle, başarılı bazı öğrencilerimizi kendi bünyelerine katma isteği • Özel okulların öğrencilerimize çeşitli yönlerden çekici gelmesi • Eğitim faaliyetleri Ar-Ge çalışmalarına bütçe ayıramaması • Yerel maddi destek bulmakta yaşanan güçlükler • Aydın ilinin evlenme oranlarında 39., boşanma oranlarında 4. sırada yer alması (TÜİK, 2015) • Bilimsel, teknolojik temalı çalışmalar için maddi kaynak temininde güçlük yaşanması • Kaynak sağlayıcılarının kurumsal tanıtım ve reklam kaygıları • Mevzuat ve paydaş beklentileri arasında yaşanan uyumsuzluk • Performans Değerlendirme Sisteminin eksikliği • Jeotermal çalışmalarının çevresel zararları • Okul binası karşısında haftanın bir günü Pazar kurulmasından dolayı çıkan gürültü

GZFT analizinin yalnızca güçlü ve zayıf yönler ile fırsatlar ve tehditlerin tespiti olarak algılanmaması gerekir. GZFT analizinin amacı güçlü ve zayıf yönler ile fırsatlar ve tehditler arasındaki ilişkileri analiz ederek strateji geliştirme sürecine yön vermektir. GZFT analizi çalışmasını takiben, stratejilerin belirlenmesine yardımcı olacak tamamlayıcı bir çalışma Tablo 17'deki şablon çerçevesinde yapılır. Bu kapsamda, GZFT analizi sonuçlarıyla stratejiler arasındaki ilişki belirlenir.

Tablo 17. GZFT Stratejileri

	Fırsatlar	Tehditler
Güçlü Yönler	Okul/kurumun güçlü yönleri ile dış çevrenin sunduğu fırsatlardan faydalanmaya yönelik geliştirilen stratejilerdir.	Dış çevredeki tehditlerin olumsuz etkilerini, okul/kurumun güçlü yönlerini kullanarak en aza indirmeye yönelik geliştirilen stratejilerdir.
Zayıf Yönler	Okul/kurumun zayıf yönlerinin olumsuz etkilerini en aza indirirken fırsatların olası olumlu etkilerinden azami düzeyde yararlanmaya yönelik geliştirilen stratejilerdir.	Zayıf yönler ve tehditlerin olumsuz etkilerini en aza indirmeye yönelik geliştirilen stratejilerdir.

2.10.Tespit ve İhtiyaçların Belirlenmesi

Tablo 18. Tespitler ve İhtiyaçlar

DURUM ANALİZİ AŞAMALARI	TESPİTLER/ SORUN ALANLARI	İHTİYAÇLAR/ GELİŞİM ALANLARI
Uygulanmakta Olan Stratejik Planın Değerlendirilmesi	<ul style="list-style-type: none">Hedeflerin paydaş beklentilerini tam olarak ifade edecek şekilde ihtiyaçları karşılayacak sayıda olmaması	<ul style="list-style-type: none">Hedeflerin, stratejik planda yer alan analizlerin tamamı değerlendirilerek, içerik ve sayı bakımından iyi ifade edilmesi
Mevzuat Analizi	<ul style="list-style-type: none">Özel sektör kuruluşları, üniversiteler ve yerel kuruluşlar ile işbirliği gerektiren çalışmalarda, kurum ve kuruluşların mevzuat farklılığından kaynaklanan sorunlar.Resmi okulların müfredat dışına çıkamaması ancak özel okulların bu konuda daha esnek davranması özel okulları daha çekici hale getirmektedir.	<ul style="list-style-type: none">Özel sektör, üniversite ve yerel kuruluşlarla düzenlenen protokollerde mevzuatla birlikte kurumumuzun mevcut durumu ve kuruluş politikalarının birlikte değerlendirilmesiResmi okulların üniversite sınavına yönelik çalışmalarını artırması.
Üst Politika Belgeleri Analizi*		<ul style="list-style-type: none">Stratejik Plan Hazırlama, Performans Programı ve Faaliyet Raporu Hazırlama, Stratejik Yönetim Süreci ile ilgili diğer iş ve işlemler
Paydaş Analizi	<ul style="list-style-type: none">Paydaş türü fazladır, paydaşlarımızın kurumumuzda n beklentileri farklı ve çok çeşitlidir	<ul style="list-style-type: none">Paydaşların idareden beklentilerinin faaliyet alanlarıyla uyumu sağlanmalı, plan döneminde kurumsal faaliyetler hakkında paydaşlara düzenli bilgilendirme yapılması
İnsan Kaynakları Yetkinlik Analizi	<ul style="list-style-type: none">Okulumuz öğretmenleri tecrübeli kendi alanlarında uzman öğretmenlerden oluşmaktadır. Branş bazında eksik bulunmamaktadır	<ul style="list-style-type: none">Çalışanlarımızın kendilerini yenileyebilmeleri, güncel bilgileri edinebilmeleri için hizmetiçi eğitime önem verilmelidir.
Kurum Kültürü Analizi	<ul style="list-style-type: none">Okulumuz Akdeniz'in saygın bir lisesidir. Kurumsal kültürümüz gelişmiş durumdadır. Öğretmenlerimiz alanlarında tecrübeli,	<ul style="list-style-type: none">Velilerin okul-aile birliği çalışmalarına katılımının artırılması.

	<p>Kendi aralarındaki iletişimi güçlüdür.</p> <ul style="list-style-type: none"> Okul-Ailebirliğine velilerin katılım oranları düşüktür. 	
Fiziki Kaynak Analizi	<ul style="list-style-type: none"> Kurumumuz yaklaşık 60 senelik binada eğitim-öğretimine devam etmektedir. Bundan dolayı tadilat ihtiyacı vardır. Bt sınıfı ve diğer laboratuvarlar konusunda eksiklikleri vardır. Müzik odası ve Resim Atölye sayısı yetersiz. Kapalı sporsalonusportifetkinliğimizi arttıracaktır. Derslik sayısı artan öğrenci sayısını karşılayamayabilir. 	<ul style="list-style-type: none"> Kurum binasının gerekli tadilatların yapılması. Derslik sayısının artırılması. Spor salonu yapılması. Müzik odası ve resim atölyesinin yapılması.
Teknoloji ve Bilişim Altyapısı Analizi	<ul style="list-style-type: none"> Okulumuzda Fatih projesi uygulanmaktadır. Bu kapsamda sınıflarımızda E.T. bulunmakta ve fiber internet altyapısına sahiptir. 	<ul style="list-style-type: none"> İdari amaçla kullanılan bilgisayarlar güncel tutulmalıdır.
Mali Kaynak Analizi	<ul style="list-style-type: none"> Öngörülemeyen nedenlerden dolayı bütçede kesinti ihtimalinin olması. Ulusal ve uluslararası fonların hibe desteğini kısıtlaması 	<ul style="list-style-type: none"> Harcama planlamalarında mali kaynaklarda meydana gelecek öngörülemeyen değişikliklerin dikkate alınması

3. GELECEĞE BAKIŞ

3.1. Misyon

Okul Müdürlüğümüzün Misyon, vizyon, temel ilke ve değerlerinin oluşturulması kapsamında öğretmenlerimiz, öğrencilerimiz, velilerimiz, çalışanlarımız ve diğer paydaşlarımızdan alınan görüşler, sonucunda stratejik plan hazırlama ekibi tarafından oluşturulan Misyon, Vizyon, Temel Değerler; Okulumuz üst kuruluna sunulmuş ve üst kurul tarafından onaylanmıştır.

MİSYONUMUZ

Türk Milli Eğitim sisteminin temel amaç ve ilkeleri doğrultusunda, ülkemizin ihtiyaç duyduğu Milli ve manevi kültürü benimsemiş, evrensel değerlere saygılı, sosyal, kültürel, sanatsal faaliyetlere katılım sağlayan, kendine güvenen, yaratıcı, görev ve sorumluluk bilinci olan bireyler yetiştirmektir.

3.2. Vizyon

VİZYONUMUZ

Çağdaş bir eğitim için bilimin rehberliğinde; insani değerleri benimseyen, ulusal değerlerimize sahip çıkan, nitelikli vatandaş yetiştiren, üniversiteye öğrenci hazırlayan örnek bir kurum olmak

BİR İNSAN DEĞİŞİR; DÜNYA DEĞİŞİR.

3.3. Temel değerler

TEMEL DEĞERLERİMİZ

- 1- Bütün çalışmalarımızın odak noktası öğrencilerimizdir.
- 2- Öğrencilerimizin öğrenmeyi öğrenmesi ilk basamağımızdır.
- 3- Biz yaptığımız her şeyi görevimiz, yapamadığımızı da sorumluluğumuz olarak değerlendiririz.
- 4- Biz birbirimize ve kendimize güveniriz.
- 5- Takım ruhuna ayrıcalık tanır, takım olarak çalışmaya önem ve öncelik veririz.
- 6- Biz birbirimizi her koşulda yüreklendirir ve destekleriz.
- 7- Biz tüm öğrencilerimize aynı değeri verir, onlara saygı duyar ve onları koruyup gözetiriz.
- 8- Yaptığımız işi, bir sanatçı gibi, son derece duyarlı, estetik, heyecanlandırarak ve düşündürülecek bir sanat eseri gibi ele alırız.
- 9- Farklılıklarımızın farkındayız. Bunların birer zenginlik kaynağı olduğuna inanıyoruz.
- 10- Başarının emek gerektirdiğini bilir planlı ve düzenli çalışırız
- 11- Bütün kaynaklarımızı etkin şekilde kullanırız.
- 12- Milli ve manevi değerlere bağlıyız
- 13- Cumhuriyete ve demokratik değerlere bağlıyız.
- 14- Eğitimde kaliteyi hedef alırız.
15. Atatürkçü düşünce sistemini davranış haline getiririz

Okul Müdürlüğümüzün Misyona, vizyona, temel ilke ve değerlerinin oluşturulması kapsamında öğretmenlerimiz, öğrencilerimiz, velilerimiz, çalışanlarımız ve diğer paydaşlarımızdan alınan görüşler, sonucunda stratejik plan hazırlama ekibi tarafından oluşturulan Misyona, Vizyona, Temel Değerler; Okulumuz üst kuruluna sunulmuş ve üst kurul tarafından onaylanmıştır.

4. AMAÇ, HEDEF VE STRATEJİLERİN BELİRLENMESİ

Tablo 19.

EĞİTİM ÖĞRETİME ERİŞİM							
AMAÇ 1	Öğrencilerin eğitim ve öğretime etkin katılımlarıyla tamamlamalarını sağlamak						
HEDEF 1.1	Öğrencilerin okula erişim, devam ve okulu tamamlama oranları artırılacaktır.						
PERFORMANS GÖSTERGESİ	Hedefe Etkisi	Mevcut	HEDEF				
		2023	2024	2025	2026	2027	2028

P.G. 1.1.1. Okula kayıt olanların mezun olma oranı (%)	20	100	100	100	100	100	100	
P.G. 1.1.2. Bir eğitim ve öğretim yılında destekleme ve yetiştirme kurslarına kayıt yaptıran öğrenci oranı	10	5	10	20	30	50	70	
P.G. 1.1.3. 20 gün ve üzeri özürlü-özürsüz devamsızlık yapan öğrenci sayısı/oranı	Sayı	10	35	30	27	24	20	17
	Oran	10						
P.G. 1.1.4. Sürekli devamsızlık yapan öğrenci sayısı	Sayı	10	37	28	0	0	0	0
	Oran	10						
P.G. 1.1.5. Okulu terk eden öğrenci sayısı ve oranı	Sayı	10	4	2	0	0	0	0
	Oran	10						
P.G. 1.1.6. Destekleme ve yetiştirme kurslarındaki toplam ders saatinin 1/5'ine devam etmeyen öğrenci oranı (%)	10	5	10	15	20	25	30	
Koordinatör Birim	Okul müdür/ Müdür yardımcısı							
İş birliği yapılacak birimler	Branş Öğretmenleri, Rehber öğretmenleri, Okul aile birliği							
Riskler	<ul style="list-style-type: none"> - İhtiyaçların karşılanmasına yönelik mali kaynakların yetersiz kalması - Öğrencilerin okula devamının sağlanması hususunda okul-aile iş birliğinin yetersiz kalması - Öğrenme kayıplarının telafi edilmesi amacıyla düzenlenen mekanizmaların yetersiz kalması 							
Stratejiler	<p>S.1.1. Öğrencilerin devamsızlık nedenleri belirlenecek, öğrenci ve veli iş birliğiyle bu nedenleri ortadan kaldırmaya yönelik çalışmalar yürütülecektir.</p> <p>S.1.2. Öğrenci devamsızlığının olumsuz etkilerini azaltmaya yönelik eksik kazanımların giderilmesi, sosyal etkinlikler, uzaktan öğrenme olanaklarına ilişkin farkındalık çalışmaları gibi telafi tedbirleri alınacaktır.</p> <p>S.1.3. Okul ortamının öğrenciler için cazip hale gelmesini sağlayacak sosyal, sportif vb. imkânlar artırılacaktır.</p> <p>S.1.4. Sınıf tekrarı nedenleri araştırılarak buna yönelik önleyici tedbirler geliştirilecektir.</p> <p>S.1.5. DYK kurslarına devamsızlık nedenleri araştırılarak devamsızlığı azaltacak çalışmalar yapılacaktır.</p> <p>S.1.6. Öğrencilerin örgün eğitimden ayrılma nedenleri araştırılıp okul kaynaklı nedenlerin ortadan kaldırılmasına yönelik tedbirler alınacaktır.</p> <p>S.1.7. Özel eğitim ihtiyacı olan öğrencilerin uygun alanda eğitim alabilmeleri için rehberlik ve yönlendirme faaliyetleri yapılacaktır.</p> <p>S.1.8. Öğrencilerin okula, okul kültürüne ve eğitim alacakları alana uyumunu güçlendirmek için çalışmalar yürütülecektir.</p>							
Maliyet Tahmini	- 80 000 tl							
Tespitler	<ul style="list-style-type: none"> - Ailelerin eğitime ilişkin farkındalık düzeyinin yeterince yüksek olmaması - Devamsızlığın önlenmesi ve öğrenme kayıplarının giderilmesi için etkili rehberlik yapılmaması - Destekleme ve Yetiştirme Kursları'nda devamsızlık oranının ve kapanan kurs sayısının fazla olması 							
İhtiyaçlar	<ul style="list-style-type: none"> - Aile eğitimlerine devam edilmesi - Eğitimin paydaşları ile iş birliklerinin artırılması 							

Tablo 20.

SOSYAL ETKİNLİKLER

AMAÇ 2	Öğrencilerin kaliteli eğitime erişimleri fırsat eşitliği temelinde artırılarak bilişsel, duyuşsal ve fiziksel olarak çok yönlü gelişimleri sağlanacak ve temel hayat becerilerini edinmiş öğrenciler yetiştirilecektir.						
HEDEF 2.1	Öğrencilerin bilimsel, kültürel, sanatsal, sportif ve toplum hizmeti alanlarında ders dışı etkinliklere katılım oranını artırmak.						
PERFORMANS GÖSTERGESİ	Hedefe Etkisi	Mevcut	HEDEF				
		2023	2024	2025	2026	2027	2028
P.G. 2.1.1. Okulda bir eğitim ve öğretim yılında bilimsel, kültürel, sanatsal ve sportif alanlarda en az bir faaliyete katılan öğrenci sayısı	25	200	250	300	350	350	360
P.G. 2.1.2. Bir eğitim ve öğretim yılında en az iki sosyal sorumluluk ve toplum hizmeti çalışmalarına katılan öğrenci oranı (%)	25	50	60	70	80	90	100
P.G. 2.1.3. Okulun katılım sağladığı yerel, ulusal ve uluslararası proje yarışmalarına katılan öğrenci sayısı	25	160	250	300	350	350	350
P.G. 2.1.4. Bir eğitim ve öğretim yılında üniversitelerde yürütülen bilimsel, sosyal, kültürel, sanatsal ve sportif alanlardaki faaliyetlere katılan öğrenci oranı (%)	25	240	300	350	350	360	360
Koordinatör Birim	Okul müdür/ Müdür yardımcısı						
İş birliği yapılacak birimler	Branş Öğretmenleri, Rehber öğretmenleri, Okul aile birliği						
Riskler	<ul style="list-style-type: none"> - İhtiyaçların karşılanmasına yönelik mali kaynakların yetersiz kalması - Öğrencilerin okula devamının sağlanması hususunda okul-aile iş birliğinin yetersiz kalması - Öğrenme kayıplarının telafi edilmesi amacıyla düzenlenen mekanizmaların yetersiz kalması 						
Stratejiler	<p>S.2.1. Her bir öğrencinin bir kulüp faaliyetinde aktif olarak yer alması sağlanarak kulüp faaliyetlerinin etkinliği artırılacaktır.</p> <p>S.2.2. Öğrencilerin seviyelerine uygun olarak toplumsal sorunların çözümüne katkı sağlamak amacıyla afet ve acil durum, çevre, eğitim, spor, kültür ve turizm, sağlık ve sosyal hizmetler alanlarında sosyal sorumluluk ve toplum hizmeti çalışmalarına katılmaları artırılacaktır.</p> <p>S.2.3. Öğrencilerin yerel, ulusal ve uluslararası proje ve yarışmalara katılmaları teşvik edilecektir.</p> <p>S.2.4. Okulda eğitimi verilen meslek alanlarının öğretim programı kazanımlarına uygun olarak kurum dışı etkinliklere katılım teşvik edilecektir.</p> <p>S.2.5. Okulda oluşturulacak bilim kulübü aracılığıyla yerel düzeyde etkinliklerin düzenlenmesi sağlanacaktır.</p> <p>S.2.6. Sektörle iş birliği içerisinde yürütülen bilimsel, sosyal, kültürel, sanatsal ve sportif alanlardaki faaliyetler artırılacaktır.</p>						
Maliyet Tahmini	-100 000 tl						
Tespitler	<ul style="list-style-type: none"> - Ailelerin eğitime ilişkin farkındalık düzeyinin yeterince yüksek olmaması - Devamsızlığın önlenmesi ve öğrenme kayıplarının giderilmesi için etkili rehberlik yapılmaması 						

	-Destekleme ve Yetiştirme Kursları'nda devamsızlık oranının ve kapanan kurs sayısının fazla olması
İhtiyaçlar	- Aile eğitimlerine devam edilmesi -Eğitimin paydaşları ile iş birliklerinin artırılması

Tablo 21.

EĞİTİM ÖĞRETİMDE KALİTE							
AMAÇ 3	Öğrencileri ilgi, yetenek ve akademik becerileri doğrultusunda üst öğrenime hazırlanması yenilikçi, girişimci, üretken medeniyet ve kalkınmaya destek veren, ekonomiye değer katan bireyler olarak yetiştirilmesi sağlanacaktır.						
HEDEF 3.1	Öğrenme kazanımlarını takip eden ve velileri de süreç dâhil eden bir yönetim anlayışı ile öğrencilerimizin akademik başarılarını artırmak.						
PERFORMANS GÖSTERGESİ	Hedefe Etkisi	Mevcut	HEDEF				
		2023	2024	2025	2026	2027	2028
P.G.3.1.1. Ön Lisans (2 Yıllık) programlarına yerleşen öğrenci sayısı	10	13	10	18	20	30	35
P.G.3.1.2. Lisans (4 Yıllık) programlarına yerleşen öğrenci sayısı	15	21	35	40	45	45	50
P.G.3.1.3. Öğrencilerin yıl sonundaki derslerin başarı ortalaması	15	65	70	75	80	85	90
P.G.3.1.4. Öğrenci başına okunan ortalama kitap sayısı	10	22	30	40	55	65	80
P.G.3.1.5. Sınıf Tekrarı Yapan Öğrenci Sayısı	10	8	3	0	0	0	0
P.G.3.1.6. Devamsızlıktan Sınıf Tekrarı Yapan Öğrenci Sayısı	10	3	0	0	0	0	0
P.G.3.1.7. Başarısızlıktan Dolayı Sınıf Tekrarı Yapan Öğrenci Sayısı	10	5	3	0	0	0	0
P.G.3.1.8. Yüksek Öğretim Kurumları Sınavlarında (TYT)-AYT' de ilk 500-1000-5000-10000'de yer alan öğrenci sayısı	10	0	0	1	3	5	10
P.G.3.1.9. Yüksek Öğretim Kurumları Sınavlarında (TYT)-TYT' de ilk 500-1000-5000-10000'de yer alan öğrenci sayısı	10	0	0	1	3	5	10
Koordinatör Birim	Okul müdür/ Müdür yardımcısı						
İş birliği yapılacak birimler	Branş Öğretmenleri, Rehber öğretmenleri, Okul aile birliği						
Riskler	- İhtiyaçların karşılanmasına yönelik mali kaynakların yetersiz kalması - Öğrencilerin okula devamının sağlanması hususunda okul-aile iş birliğinin yetersiz kalması - Öğrenme kayıplarının telafi edilmesi amacıyla düzenlenen mekanizmaların yetersiz kalması						
Stratejiler	S.3.1.1. Öğrencilerin genel derslerdeki kazanım eksiklikleri tespit edilerek destekleme ve yetiştirme kurslarıyla akademik yeterliklerinin artırılması sağlanacaktır. S.3.1.2. Uzaktan eğitim videoları aracılığıyla öğrencilerin tamamlayıcı ve destekleyici eğitim almaları sağlanacaktır. S.3.1.3. Okulda düzenlenen münazara, panel vb. etkinlikler vasıtasıyla öğrencilerin dili kullanma ve kendilerini ifade etme becerileri geliştirilecektir. S.3.1.4. Öğrencilerin kitap okumasını teşvik etmek için etkinlikler düzenlenecektir. S.3.5. Okul içinde makale, kompozisyon yazma, resim yapma vb. yarışmalar						

	düzenlenecek ve öğrencilerin ödüllendirilmesi sağlanacaktır S.3.1.6. Derslerde proje tabanlı yöntem kullanılarak öğrencilerin analiz, sentez ve değerlendirme becerilerinin geliştirilmesi sağlanacaktır. S.3.1.7. Her bir öğrencinin hazır bulunuşluk seviyesine uygun en az bir proje ve etkinliğe katılması sağlanacaktır.
Maliyet Tahmini	-100 000 tl
Tespitler	- Ailelerin eğitime ilişkin farkındalık düzeyinin yeterince yüksek olmaması - Devamsızlığın önlenmesi ve öğrenme kayıplarının giderilmesi için etkili rehberlik yapılmaması - Destekleme ve Yetiştirme Kursları'nda devamsızlık oranının ve kapanan kurs sayısının fazla olması
İhtiyaçlar	- Aile eğitimlerine devam edilmesi - Eğitimin paydaşları ile iş birliklerinin artırılması

Tablo 22.

EĞİTİM ÖĞRETİMDE KALİTE							
AMAÇ 3	Öğrencilerin ilgi, istidat ve kabiliyetlerini geliştirerek gerekli bilgi, beceri, davranışlar ve birlikte iş görme alışkanlığı kazandırmak suretiyle hayata hazırlamak bir meslek sahibi olmalarını sağlamak.						
HEDEF 3.2	Öğrencilerin akademik ve yaşam becerilerinin geliştirilmesi için rehberlik faaliyetleri güçlendirilecektir.						
PERFORMANS GÖSTERGESİ	Hedefe Etkisi	Mevcut	HEDEF				
			2023	2024	2025	2026	2027
P.G.3.2.1. Öğrenci görüşmeleri sayısı	25	664	600	800	1000	1200	1300
P.G.3.2.2. Veli görüşmeleri sayısı	25	91	120	150	180	210	250
P.G.3.2.3. Öğretmen görüşmeleri sayısı	25	64	60	70	85	90	100
P.G.3.2.4. Düzenlenen kariyer günü sayısı	25	10	12	18	20	30	40
Koordinatör Birim	Okul müdür/ Müdür yardımcısı						
İş birliği yapılacak birimler	Branş Öğretmenleri, Rehber öğretmenleri, Okul aile birliği Üniversite ve Meslek Kuruluşları						
Riskler	-- İhtiyaçların karşılanmasına yönelik mali kaynakların yetersiz kalması - Öğrencilerin okula devamının sağlanması hususunda okul-aile iş birliğinin yetersiz kalması - Öğrenme kayıplarının telafi edilmesi amacıyla düzenlenen mekanizmaların yetersiz kalması						
Stratejiler	S.3.2.1. Sınıf rehber öğretmen ve okul rehber öğretmen arasındaki çalışma iş birliği güçlendirilerek sağlıklı ruh yapısına sahip, kendisini keşfetmeyi öğrenmiş mutlu bireyler yetiştirmeyi sağlamak amacıyla etkinlikler/uygulamalar gerçekleştirilecektir. S.3.2.2. Rehberlik faaliyetlerinin önemi ile ilgili öğretmenlere yönelik farkındalık faaliyetleri geliştirilecektir. S.3.2.3. Öğrencilerin yaş dönem özellikleri, bu dönemde karşılaşılabilecek sorunlar ve bu sorunlarla baş etme, öğrenci-veli sağlıklı iletişim kurma yöntemleriyle ilgili velilere yönelik etkinlikler düzenlenerek velilerin eğitim süreçlerinde yer alması sağlanacaktır. S.3.2.4. Mesleki ve teknik ortaöğretimden mezun ve alanlarında başarı						

	sağlamış bireylerle birlikte kariyer günleri düzenlenerek öğrencilerin motivasyonlarının artırılması sağlanacaktır. S.3.2.5. Sektörle iş birliği içinde seminer düzenlenerek öğrencilerde girişimcilik konusunda farkındalıklarının artırılması sağlanacaktır.
Maliyet Tahmini	-60 000 tl
Tespitler	-- Ailelerin eğitime ilişkin farkındalık düzeyinin yeterince yüksek olmaması - Devamsızlığın önlenmesi ve öğrenme kayıplarının giderilmesi için etkili rehberlik yapılmaması -Destekleme ve Yetiştirme Kursları'nda devamsızlık oranının ve kapanan kurs sayısının fazla olması
İhtiyaçlar	-- Aile eğitimlerine devam edilmesi -Eğitimin paydaşları ile iş birliklerinin artırılması

Tablo 23.

EĞİTİM ÖĞRETİMDE KALİTE								
AMAÇ 3	Öğrencileri ilgi, yetenek ve akademik becerileri doğrultusunda üst öğrenime hazırlanması yenilikçi, girişimci, üretken medeniyet ve kalkınmaya destek veren, ekonomiye değer katan bireyler olarak yetiştirilmesi sağlanacaktır.							
HEDEF 3.3	Öğrencilerin gereksinimleri odağında, uluslararası projelere katılım oranları ve hareketlilik düzeyi yükseltilerek beceri temelli yabancı dil öğrenme yeterlilikleri artırılabılır.							
PERFORMANS GÖSTERGESİ	Hedefe Etkisi	Mevcut	HEDEF					
			2023	2024	2025	2026	2027	2028
P.G.3.3.1. Yabancı dil yeterliliklerini artırmaya dönük açılan kurs ve öğrenci sayısı	Kurs	10	0	0	2	3	5	6
	Öğrenci	10	0	0	20	30	50	70
P.G.3.3.2. Öğrencilere yabancı dil bilmenin önemini ve gerekliliğini anlatan seminer sayısı		20	0	0	5	7	9	11
P.G.3.3.3. Yabancı dil dersi yılsonu puan ortalaması		20	55	60	60	70	80	90
P.G.3.3.4. Ulusal ve uluslararası hareketlilik programlarına/projelerine yapılan başvuru sayısı		20	1	1	3	4	5	6
P.G.3.3.5. Ulusal ve uluslararası hareketlilik programlarına katılan öğrenci sayısı		20	3	3	5	8	12	15
Koordinatör Birim	Okul müdür/ Müdür yardımcısı							
İş birliği yapılacak birimler	Branş Öğretmenleri, Rehber öğretmenleri, Okul aile birliği							
Riskler	- İhtiyaçların karşılanmasına yönelik mali kaynakların yetersiz kalması - Öğrencilerin okula devamının sağlanması hususunda okul-aile iş birliğinin yetersiz kalması - Öğrenme kayıplarının telafi edilmesi amacıyla düzenlenen mekanizmaların yetersiz kalması							
Stratejiler	S.3.3.1.Öğrencilerin yabancı dil öğrenme yeterliliklerini geliştirmeye yönelik kurslar açılacaktır. S.3.3.2.Öğrencilere yabancı dil bilmenin önemini ve gerekliliğini anlatan							

	<p>seminerler düzenlenecektir.</p> <p>S.3.3.3. Öğrencilerin yabancı dil eğitimine yönelik olarak düzenlenen konferanslara katılımları sağlanacaktır.</p> <p>S.3.3.4. Yabancı dil eğitimine yönelik dijital içerikler ve platformlardan haberdar olmaları sağlanacaktır.</p> <p>S.3.3.5. Yabancı dil eğitimini destekleyen uluslararası projelerin ve hareketliliklerin tanıtımını yaparak öğretmen ve öğrencinin motivasyonu sağlanacaktır.</p> <p>S.3.3.6. Duvar panoları, afişler, vb. uygulamalarla okulun fiziki alanlarında yabancı dilin yazılı olarak ön plana çıkartılması sağlanacaktır.</p> <p>S.3.3.7. Tüm Kademelerdeki öğrencilere pratik yapma imkânı sağlayan materyallerin bulunduğu yabancı dil sınıfı ya da atölyesi oluşturulacaktır.</p> <p>S.3.3.8. Yabancı dil etkinlikleri kapsamında öğrenci kulüpleri oluşturulacaktır.</p>
Maliyet Tahmini	-150 000 tl
Tespitler	<ul style="list-style-type: none"> - Ailelerin eğitime ilişkin farkındalık düzeyinin yeterince yüksek olmaması - Devamsızlığın önlenmesi ve öğrenme kayıplarının giderilmesi için etkili rehberlik yapılmaması -Destekleme ve Yetiştirme Kursları'nda devamsızlık oranının ve kapanan kurs sayısının fazla olması
İhtiyaçlar	<ul style="list-style-type: none"> - Aile eğitimlerine devam edilmesi -Eğitimin paydaşları ile iş birliklerinin artırılması

Tablo 24.

KURUMSAL KAPASİTE							
AMAÇ 4	Okulların kurumsal kapasite ve yeterlilikleri verimli ve sürdürülebilir bir şekilde geliştirilecektir.						
HEDEF 4.1	Okul yöneticilerinin ve öğretmenlerin mesleki gelişimleri ve motivasyonları güçlendirilecektir.						
PERFORMANS GÖSTERGESİ	Hedefe Etkisi	Mevcut	HEDEF				
			2023	2024	2025	2026	2027
P.G 4.1.1 Hizmet içi eğitim alan yönetici ve öğretmen sayısı/oranı (%)	50	70	70	70	70	70	70
P.G 4.1.2 Uzaktan hizmet içi eğitime katılan öğretmen sayısı/oranı (%)	50	70	70	70	70	70	70
Koordinatör Birim	Okul müdür/ Müdür yardımcısı						
İş birliği yapılacak birimler	Branş Öğretmenleri, Rehber öğretmenleri, Okul aile birliği						
Riskler	<ul style="list-style-type: none"> - İhtiyaçların karşılanmasına yönelik mali kaynakların yetersiz kalması - Öğrencilerin okula devamının sağlanması hususunda okul-aile iş birliğinin yetersiz kalması - Öğrenme kayıplarının telafi edilmesi amacıyla düzenlenen mekanizmaların yetersiz kalması 						
Stratejiler	<p>S.4.1.1. Okul yöneticilerinin ve öğretmenlerin mesleki gelişim ihtiyaçları tespit edilerek, bu ihtiyaçları gidermeye yönelik bir mesleki gelişim planı hazırlanacaktır.</p> <p>S.4.1.2. Okul yöneticilerinin ve öğretmenlerin uzaktan hizmet içi</p>						

	eğitilmelere katılmaları teşvik edilecektir. S.4.1.3. Okul personelinin motivasyon, iş doyumu ve kurumsal bağlılık düzeylerini artıracak çalışmalar yapılacaktır
Maliyet Tahmini	-120 000 tl
Tespitler	- Ailelerin eğitime ilişkin farkındalık düzeyinin yeterince yüksek olmaması - Devamsızlığın önlenmesi ve öğrenme kayıplarının giderilmesi için etkili rehberlik yapılmaması - Destekleme ve Yetiştirme Kursları'nda devamsızlık oranının ve kapanan kurs sayısının fazla olması
İhtiyaçlar	- Aile eğitimlerine devam edilmesi - Eğitimin paydaşları ile iş birliklerinin artırılması

Tablo 25.

KURUMSAL KAPASİTE							
AMAÇ 4	Okulun amaçlarına ulaşmasını sağlayacak kurumsal imkân ve yetkinlikler verimli ve sürdürülebilir bir şekilde geliştirilecektir.						
HEDEF 4.2	Eğitim ve öğretimin bilişsel, duyuşsal ve davranışsal açıdan sağlıklı ve güvenli bir ortamda gerçekleştirilmesi için okul sağlığı ve güvenliği geliştirilecektir.						
PERFORMANS GÖSTERGESİ	Hedefe Etkisi	Mevcut	HEDEF				
		2023	2024	2025	2026	2027	2028
P.G.4.2.1. Bağımlılıkla mücadele ve akran zorbalığı ile ilgili konularda eğitim alan öğrenci sayısı	20	300	320	360	360	360	360
P.G.4.2.2. Akran zorbalığı ve siber zorbalıkla ilgili konularda eğitim alan öğrenci ve öğretmen sayısı	15	200	280	360	360	360	360
P.G.4.2.3. Sağlıklı beslenme ve obezite ile ilgili konularda eğitim alan öğrenci sayısı	15	250	280	360	360	360	360
P.G.4.2.4. Hijyen, gıda güvenliği ve bulaşıcı hastalıklar ile ilgili konularda eğitim alan öğrenci sayısı	15	260	280	360	360	360	360
P.G.4.2.5. Sivil savunma eğitimi alan öğrenci sayısı	15	280	300	360	360	360	360
P.G.4.2.6. Afet ve acil durum tatbikat sayısı	20	5	6	6	8	9	10
Koordinatör Birim	Okul Müdürlüğü						
İş birliği yapılacak birimler	- Branş Öğretmenleri, Rehber öğretmenleri, Okul aile birliği						
Riskler	-- İhtiyaçların karşılanmasına yönelik mali kaynakların yetersiz kalması - Öğrencilerin okula devaminin sağlanması hususunda okul-aile iş birliğinin yetersiz kalması - Öğrenme kayıplarının telafi edilmesi amacıyla düzenlenen mekanizmaların yetersiz kalması						
Stratejiler	S.4.2.1. Atölye ve laboratuvarlarda iş kazası yaşanmaması için bilgilendirme faaliyetleri yapılacak ve eğitim ortamları iş güvenliği ve sağlığına uygun hâle getirilecektir. S.4.2.2. Öğrenci, öğretmen ve velilerde farkındalık oluşturmak için						

	<p>bağımlılıkla mücadele, akran zorbalığı, siber zorbalık, sağlıklı beslenme ve obezite, hijyen, bulaşıcı hastalıklar ve gıda güvenliği gibi konularda alan uzmanları ile iş birliğinde eğitimler düzenlenecektir.</p> <p>S.4.2.3. Okulda yaşanan disiplin olaylarının nedeni rehber öğretmen koordinasyonunda sınıf rehber öğretmeni ve öğrencilerin diğer öğretmenleriyle iş birliğinde tespit edilerek bu konuda çalışmalar yapılarak öğrencilerin ve velilerin farkındalıkları artırılacaktır.</p> <p>S.4.2.4. Başarılı ve örnek davranış sergileyen öğrencilerin onur belgesiyle ödüllendirilmesi ve bu öğrencilerin diğer öğrencilere örnek olması sağlanacaktır.</p> <p>S.4.2.5. Doğa, insan ve teknoloji kaynaklı (deprem, sel, heyelan, yangın, çığ ve salgın hastalıklar vd.) afetlere karşı gerekli tedbirlerin alınması için çalışmalar yapılacaktır.</p> <p>S.4.2.6. Doğa, insan ve teknoloji kaynaklı (deprem, sel, heyelan, yangın, çığ ve salgın hastalıklar vd.) konularında alan uzmanları ile iş birliğinde öğretmen, öğrenci ve velilere farkındalık eğitimleri verilecektir.</p> <p>S.4.2.7. Sivil savunma alanında kulüp faaliyetleri kapsamında etkinlikler düzenlenecektir.</p> <p>S.4.2.8. Okulun afet ve acil durum eylem planının güncel tutulması sağlanacaktır.</p> <p>S.4.2.9. Afet ve acil durum tatbikatları düzenlenecektir.</p>
Maliyet Tahmini	-150 000 tl
Tespitler	<p>-- Ailelerin eğitime ilişkin farkındalık düzeyinin yeterince yüksek olmaması</p> <p>- Devamsızlığın önlenmesi ve öğrenme kayıplarının giderilmesi için etkili rehberlik yapılmaması</p> <p>-Destekleme ve Yetiştirme Kursları'nda devamsızlık oranının ve kapanan kurs sayısının fazla olması</p>
İhtiyaçlar	<p>- Aile eğitimlerine devam edilmesi</p> <p>-Eğitimin paydaşları ile iş birliklerinin artırılması</p>

4.5. Maliyetlendirme

Tablo 26.

Kaynak Tablosu	2023	2024	2025	2026	2027	2028	Toplam
Genel Bütçe	60 000	71 500	92 950	120 835	157 085	204 210	706 580
Kaymakamlıklar ve Belediyelerin Katkısı	-	-	-	-	-	-	-
Diğer (Okul Aile Birlikleri)	25 600	30 496	39 644	51 537	66 998	87 097	301 372
TOPLAM	85 600	101 946	132 594	172 372	224 083	291 307	1 007 952

2024-2028 Stratejik Planı Faaliyet/Proje Maliyetlendirme Tablosu

Tablo 27

	2024	2025	2026	2027	2028	Toplam Maliyet
Amaç 1	6000	104 000	135 200	175 760	228 488	723 528
Hedef 1.1	8000	104 000	135 200	175 760	228 488	723 528
Hedef 1.2	6000	104 000	135 200	175 760	228 488	723 528
Amaç 2	6000	130 000	169 000	219 700	285 610	904 310
Hedef 2.1	8000	130 000	169 000	219 700	285 610	904 310
Amaç 3	6000	130 000	169 000	219 700	285 610	904 310
Hedef 3.1	6000	130 000	169 000	219 700	285 610	904 310
Hedef 3.2	7000	78 000	101 400	131 820	171 366	542 586
Hedef 3.3	8000	195 000	253 500	329 550	428 415	1 356 465
Amaç 4	15000	156 000	202 800	263 640	342 732	1 205 172
Hedef 4.1	7000	156 000	202 800	263 640	342 732	1 205 172
Hedef 4.2	3000	195 000	253 500	329 550	428 415	1 356 465
Genel Yönetim Giderleri	15946	104 000	135 200	175 760	228 488	723 528
TOPLAM	101946	1 690 000	2 197 000	2 856 100	3 712 930	11 756 030

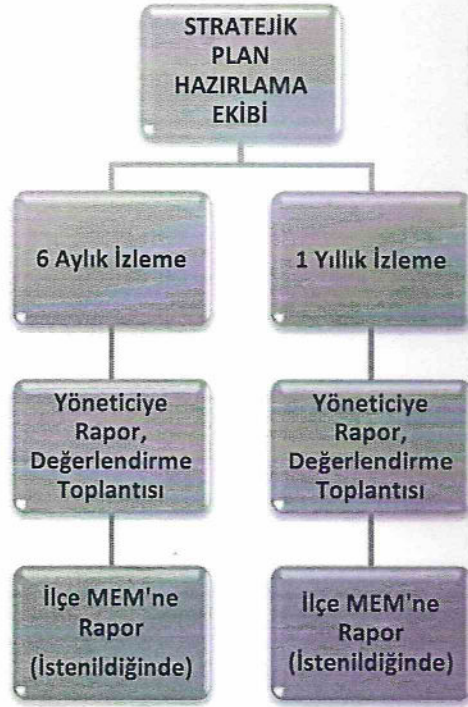
Bölüm 5

İzleme ve Değerlendirme

Müdürlüğümüzün 2024-2028 Stratejik Planı İzleme ve Değerlendirme sürecini ifade eden İzleme ve Değerlendirme Modeli hazırlanmıştır. Müdürlüğümüzün Stratejik Plan İzleme- Değerlendirme çalışmaları eğitim-öğretim yılı çalışma takvimi de dikkate alınarak 6 aylık ve 1 yıllık sürelerde gerçekleştirilecektir. 6 aylık sürelerde Üst Yöneticiye rapor hazırlanacak ve değerlendirme toplantısı düzenlenecektir. İzleme-değerlendirme raporu, istenildiğinde Stratejik Geliştirme Başkanlığına gönderilecektir. Ayrıca ilimizin Mülki İdari Amirine sunulacaktır. 1 yıllık izleme-değerlendirme çalışmaları, Stratejik Planımızda yer alan hedeflerin yıllık düzeyde ifade edildiği Performans Programı ve yılsonunda gerçekleşme düzeylerinin belirlendiği Faaliyet

Raporu hazırlanarak yapılacaktır. Performans Programı ve Faaliyet Raporu Üst Yöneticinin değerlendirmesinin akabinde Strateji Geliştirme Başkanlığına ve Mülki İdari Amire sunulacaktır. Yıllık izlemelerle ilgili değerlendirme toplantıları düzenlenecektir.

Şekil 2. İzleme Değerlendirme Süreci



EKLER

Strateji Geliştirme Kurulu

Tablo 27. Strateji Geliştirme Kurulu

İsim	Görev
Sibel NENİ	Okul Müdür
Abdullah KESKİN	Müdür Yardımcısı
Fatma Zeyfeoğlu ÇAKMAK	Öğretmen
Halil GÜLTEKİN	Öğretmen
Habip DELİCE	Okul Aile Birliği Başkanı
Cemile KALMACI	Okul Aile Birliği Üyesi

Stratejik Plan Hazırlama Ekibi

Tablo 28. Stratejik Plan Hazırlama Ekibi

İsim	Görev
Abdullah KESKİN	Müdür Yardımcısı
Ali Rıza DÖNDAŞ	Öğretmen
Aykut DUMAN	Öğretmen
Gamze AKSUN	Öğretmen
Ayşe AYDIN	Rehber Öğretmen
Aysel ÇETİN	Okul Aile Birliği Üyesi

İMZA SİRKÜSÜ

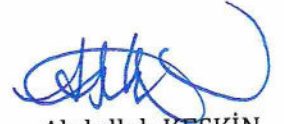


Ali Rıza DÖNDAŞ
Öğretmen



Halil GÜLTEKİN
Öğretmen

Aykut DUMAN
Öğretmen



Abdullah KESKİN
Müdür Yardımcıları

